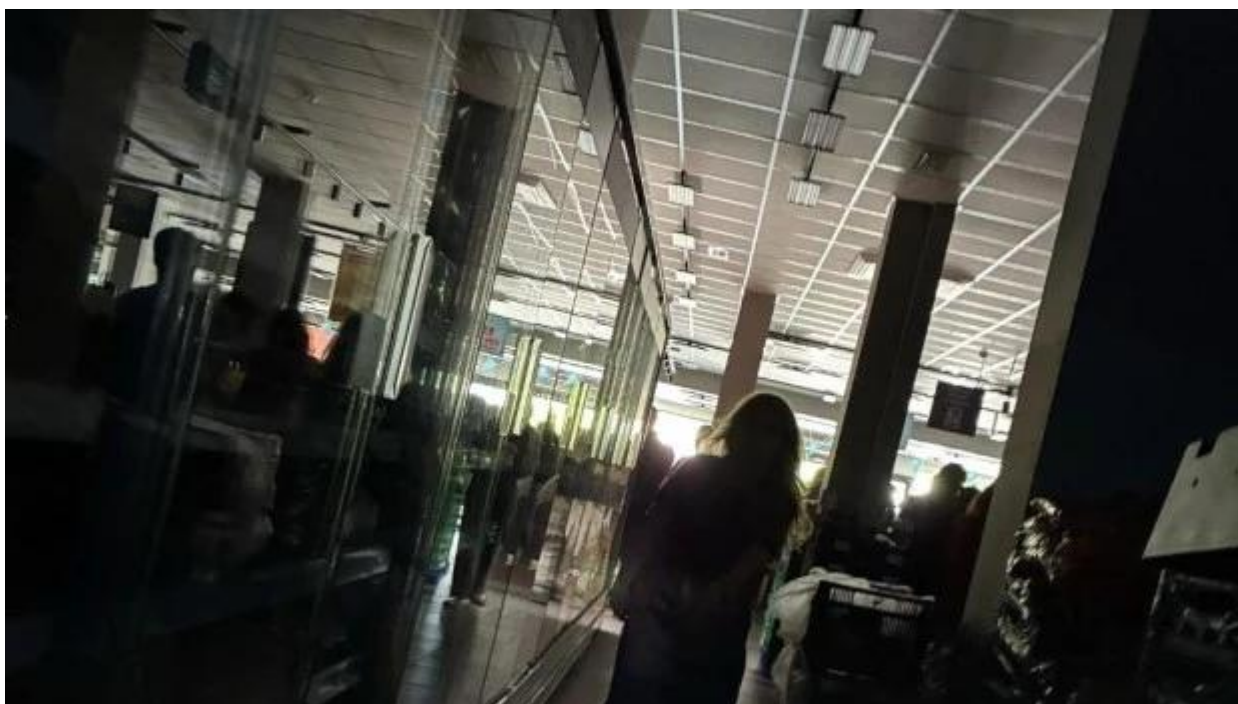


Apagón en España y Portugal dejó fuera de servicio al metro, semáforos, teléfonos y cajeros

28/04/2025



BARCELONA – Un apagón de gran magnitud afectó a España y Portugal deteniendo los servicios del metro y trenes, cortando el servicio telefónico y apagando semáforos y cajeros automáticos para millones de personas en toda la península ibérica.

El presidente del gobierno español, Pedro Sánchez, dijo que un problema en la red europea que describió como una «**fuerte oscilación**» era la causa, pero que aún se estaba determinando. El gobernante pidió al público que se abstuviera de especular y dijo que no se había descartado ninguna teoría sobre la causa del apagón.

El distribuidor de energía español, Red Eléctrica, dijo que la restauración completa del suministro eléctrico en el país y en

Portugal podría tardar entre 6 y 10 horas. A media tarde, el voltaje se estaba restaurando progresivamente en el norte, sur y oeste de la península, dijo la compañía. La empresa se negó a especular sobre las causas del apagón.

Sánchez agradeció a los gobiernos de Francia y Marruecos, de donde se estaba obteniendo energía para restaurar el suministro en el norte y sur de España.

El Centro Nacional de Ciberseguridad de Portugal emitió un comunicado diciendo que no había indicios de que el apagón se debiera a un ciberataque.

Eduardo Prieto, jefe de operaciones de Red Eléctrica, dijo a los periodistas que era algo sin precedentes, calificando el evento de “excepcional y extraordinario”.

El apagón afectó a España y Portugal, incluidas sus capitales, Madrid y Lisboa. Las oficinas cerraron y el tráfico se congestionó porque dejaron de funcionar los semáforos. No era posible hacer llamadas en algunas redes de telefonía móvil, aunque algunas aplicaciones funcionaban. En Barcelona, la gente acudió a las tiendas buscando radios de baterías y los civiles dirigían el tráfico en las intersecciones a lo largo de la Gran Vía que atraviesa la ciudad.

Los países tienen una población combinada de más de 60 millones de personas. No estaba claro por el momento cuántas de ellas se han visto afectadas. Es poco común que se presente un corte tan extenso en la península ibérica. Las Islas Canarias, Baleares y los territorios de Ceuta y Melilla, ubicados en el Mediterráneo, en África, no se vieron afectados por el apagón.

Un funcionario portugués dijo que el problema parecía estar en la red de distribución eléctrica en España.

Sánchez convocó una reunión extraordinaria del Consejo de Seguridad Nacional y visitó la empresa Red Eléctrica para

seguir los esfuerzos de restauración de las operaciones de la red. El primer ministro portugués, Luis Montenegro, dijo que ha hablado varias veces con Sánchez y esperaba que el suministro eléctrico se restableciera al final del día.

El gabinete portugués convocó una reunión de emergencia en la residencia del primer ministro. El gobierno de Portugal dijo que el incidente parecía originarse en problemas fuera del país, según un funcionario citado por la agencia de noticias nacional Lusa.

“Parece que fue un problema con la red de distribución, aparentemente en España. Aún se está verificando”, dijo el ministro de la presidencia, Leitão Amaro, según el reporte de prensa.

El distribuidor portugués E-Redes indicó que el corte se debió a «un problema con el sistema eléctrico europeo», según el periódico portugués Expresso. La compañía dijo que se vio obligada a cortar la energía en áreas específicas para estabilizar la red, reportó Expresso.

Este es el segundo corte de energía grave en Europa en menos de seis semanas después de que un incendio el 20 de marzo cerró el aeropuerto Heathrow en el Reino Unido y se produce mientras las autoridades de toda Europa se preparan contra un sabotaje respaldado por Rusia.

Mientras se investigan las causas del apagón ibérico, Teresa Ribera, vicepresidenta ejecutiva para una Transición Limpia, Justa y Competitiva de la Comisión Europea, dijo a periodistas españoles en Bruselas que no había indicios de un ciberataque en el apagón del lunes, que describió como «de los más graves que se han podido registrar en Europa desde hace tiempo».

La emisora pública española RTVE dijo que un corte de energía afectó varias regiones del país alrededor del mediodía hora local, y dejó sin luz su sala de redacción, el Parlamento en Madrid y estaciones de metro en diversas partes del país.

Un gráfico en el sitio web de la red eléctrica de España que muestra la demanda en todo el país indica una caída pronunciada alrededor de las 12:15 p.m., de 27.500 megawatts a cerca de 15.000.

Los aeropuertos españoles operaban con sistemas eléctricos de respaldo y algunos vuelos se retrasaron, según Aena, la empresa que gestiona 56 aeropuertos en España, incluidos los de Madrid y Barcelona.

En Lisboa, las terminales cerraron y multitudes de turistas se sentaron afuera al sol y a la sombra esperando noticias sobre sus vuelos.

“No hemos visto ningún avión llegar o salir en los 50 minutos que hemos esperado aquí”, dijo el turista holandés Marc Brandsma a The Associated Press.

Los servicios de trenes en ambos países se detuvieron. Un video transmitido en la televisión española mostró a personas saliendo de estaciones de metro en Madrid y estaciones vacías con trenes detenidos en Barcelona. El ministro de Transporte de España, Óscar Puente, publicó en X que no sería posible reiniciar los trenes más tarde el lunes, incluso si regresara la energía.

El Parlamento en Madrid cerró, y el torneo de tenis Madrid Open fue suspendido. Tres partidos estaban en curso cuando se cortó la energía.

El departamento de tráfico de España pidió a los ciudadanos que evitaran usar sus coches tanto como fuera posible debido al apagón, que afectó los semáforos y la señalización vial eléctrica.

Las calles de Barcelona se llenaron de personas en las aceras, deambulando frente a tiendas y oficinas oscurecidas e intercambiando información sobre lo que había sucedido.

Las preocupaciones inmediatas eran qué compañías telefónicas aún tenían al menos alguna cobertura irregular, o dónde se podría encontrar acceso a internet. Otra preocupación era cómo llegar a casa con el metro cerrado y los autobuses públicos llenos. Algunos aprovecharon la falta de conectividad y transporte para disfrutar del sol en las terrazas de los restaurantes.

En Terrassa, una ciudad industrial a 50 kilómetros (31 millas) de Barcelona, las tiendas que venden generadores se quedaron sin existencias después de que la gente hizo fila para comprarlos.

En Portugal, un país de unos 10,6 millones de personas, el corte afectó a la capital, Lisboa, y áreas circundantes, así como a partes del norte y sur del país. La policía colocó más oficiales para dirigir el tráfico y hacer frente a las solicitudes de ayuda, incluidas las de personas atrapadas en ascensores.

Los hospitales y otros servicios de emergencia en España y Portugal cambiaron a generadores. Las estaciones de servicio dejaron de funcionar.

La Autoridad Nacional de Emergencias y Protección Civil de Portugal dijo que los sistemas de energía de respaldo estaban operando.

Varios vagones del metro de Lisboa fueron evacuados, de acuerdo con reportes de prensa. También en Portugal, los tribunales detuvieron sus actividades, y los cajeros automáticos y sistemas de pago electrónico se vieron afectados.