

Con caída de producción y empleo, la industria advierte por “la competencia desleal” de la importación

06/03/2025



Aunque varios indicadores muestran una recuperación de la actividad económica, una proporción significativa de las empresas nucleadas en la **Unión Industrial Argentina (UIA)** registró caídas en producción y ventas en enero, mientras que solo una minoría logró mejoras. Los costos se consolidaron como la principal preocupación del sector y la mayoría de las empresas aseguraron verse afectadas por el aumento de las importaciones y la competencia desleal.

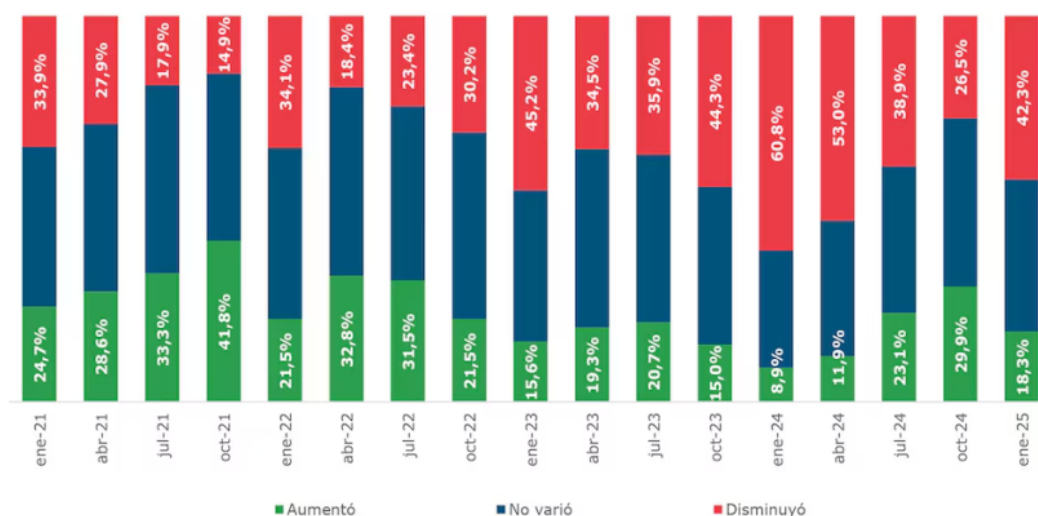
De acuerdo con la última encuesta realizada por la entidad fabril, el 42,3% de las compañías indicó una caída en

su **producción** en el primer mes de 2025, mientras que sólo el 18,3% registró subas. La contracción predominó en los 12 sectores relevados. En tanto, el promedio de utilización de la capacidad instalada fue del 58,8 por ciento.

Ante este escenario, las fábricas optan por suspensiones y reducción de turnos y personal.

EVOLUCIÓN DE LA PRODUCCIÓN

(En porcentaje del total de empresas relevadas)



La baja en la producción se debe a la caída en las ventas. De hecho, en enero, el 44,8% de las empresas redujeron sus **ventas** en el mercado interno. Sólo un 22,2% de las encuestadas las incrementaron. La UIA destacó que solo se salvó de la caída el sector automotor.

EVOLUCIÓN DE LAS VENTAS AL MERCADO INTERNO

(En porcentaje del total de empresas relevadas)



Evolución de las ventas al mercado interno de la industria (UIA)

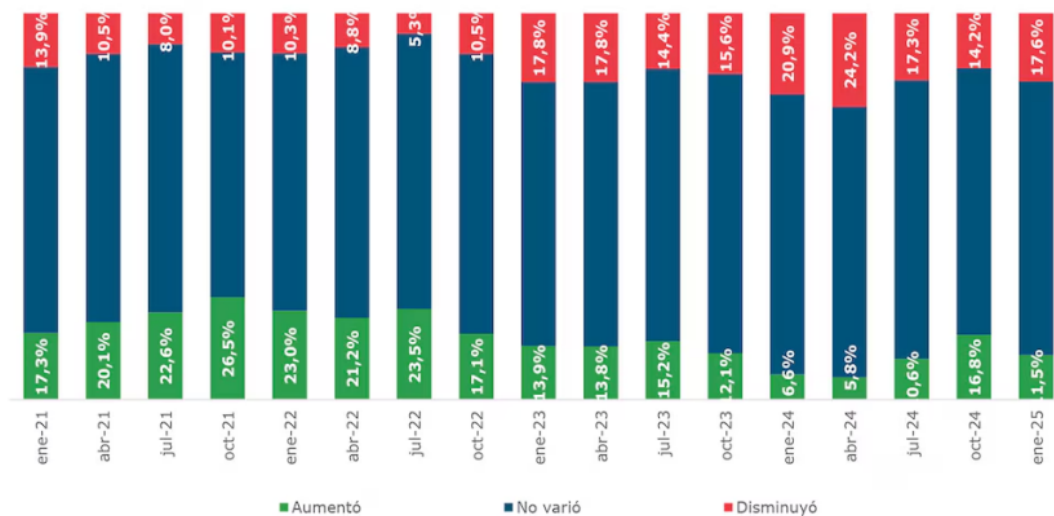
En cuanto al **empleo**, durante el primer mes del año, solo el 11,5% de las empresas incrementó su dotación de personal frente a un 17,6% que la redujo, contrastando con el relevamiento anterior, donde el 17% había registrado aumentos y el 14,2% recortes”, señaló la UIA.

“Estos resultados también son consistentes con los datos de empleo formal del mes de noviembre de 2024, cuando luego de dos meses consecutivos de un leve incremento mensual en el empleo registrado en la industria, la cantidad de trabajadores volvió a contraerse”, añadió.

Hacia adelante, consideran que habrá una baja sostenida en el empleo durante este año, con el despido de entre 500 y 1.000 trabajadores por mes, según el sector.

EVOLUCIÓN DEL EMPLEO

(En porcentaje del total de empresas relevadas)



Otro punto a destacar son los **costos de producción**, que se ubicaron como la principal preocupación entre las empresas y desplazaron a la caída de la demanda, que había ocupado el primer lugar en los dos relevamientos anteriores.

En este sentido, un 40,6% de las empresas relevadas indicó que los costos son su principal preocupación. Se trata de una suba de 15 puntos porcentuales respecto a la encuesta previa. Salarios fue el factor de mayor incidencia (41,4%), seguido de materias primas e insumos nacionales (18,8%).

Además, el 41,6% de las organizaciones indicó que tiene dificultades para afrontar al menos uno de los siguientes pagos: salarios, proveedores, compromisos financieros, tarifa de servicios públicos, impuestos.

¿CUÁLES SON LOS PRINCIPALES COSTOS?

(En porcentaje de empresas que respondieron "Aumentó de costos" en la pregunta anterior)



Notas: "Las preguntas fueron "¿Cuál es el principal desafío actual para su empresa?" y "¿Si le preocupa la situación de los costos, cuál es la principal razón?"
Fuentes: CEU-USA en base a relevamiento de USA.

Los principales costos de producción de las industrias (UIA)

De todos modos, el 57,6% de las empresas considera que es buen momento para invertir en maquinaria y equipo.

Expectativas para el futuro

Por el lado de las expectativas, menos empresas percibieron una situación peor a la del año pasado y la mejora fue tanto a nivel empresarial, como sectorial y nacional.

No obstante, las expectativas de cara a futuro se moderaron, con una menor proporción de empresas que prevé mejoras en su situación económica empresarial (61,7% vs. 67,8% en el relevamiento anterior), en su sector de actividad (58,1% vs. 68,1%) y a nivel país (68,6% vs. 75,5%).

Por otro lado, la UIA aseguró que "la industria local enfrenta una doble presión competitiva: externa e interna. En el ámbito

internacional, se destacó la competencia desleal con un 63,5% de empresas que reportó impactos negativos por precios de dumping”.

Cabe recordar que el Gobierno tomó medidas de flexibilización en esa materia, al reducir el plazo de vigencia de los [derechos antidumping](#) y simplificar los procedimientos administrativos.

Contrabando

A nivel interno, las empresas se están viendo afectadas por la evasión e informalidad. Por caso, 1 de cada 3 empresas resulta perjudicada por el contrabando de productos.

Entre los principales motivos por los que estas variables impactan de forma negativa, se encuentran: altos costos en comparación a otros países y la consecuente venta de productos importados a precios muchos más bajos, la elevada carga impositiva en Argentina, la informalidad y la comercialización de productos de menor calidad en el mercado.

Sin datos oficiales aún sobre la actividad manufacturera, la consultora Orlando Ferreres & Asociados estimó que la **producción industrial** trepó 6,5% en enero respecto del mismo mes de 2024, que dejó una baja base de comparación. La consultora FIEL, en tanto, también informó una suba de la actividad de 4,5% respecto del mismo mes del año pasado.

En la medición mensual desestacionalizada, sin embargo, mientras que para Ferreres la industria se contrajo 0,6%, el estudio de FIEL mostró una suba de 2,3%. Entre los sectores que crecieron, se destaca el avance de Maquinaria y Equipo, impulsado por las terminales automotrices; Alimentos, apoyado en el complejo oleaginoso, y de Refinerías.

“Para el año en curso veremos altas cifras de crecimiento interanual, particularmente en la primera mitad del año por la

baja base de comparación, aunque esperamos que la industria muestre una expansión más allá de eso, apuntalada por una mayor demanda **a partir de la recomposición de los salarios, de una mayor utilización del crédito, y de un contexto macroeconómico estable**", proyectaron los analistas.

Fuente: TN