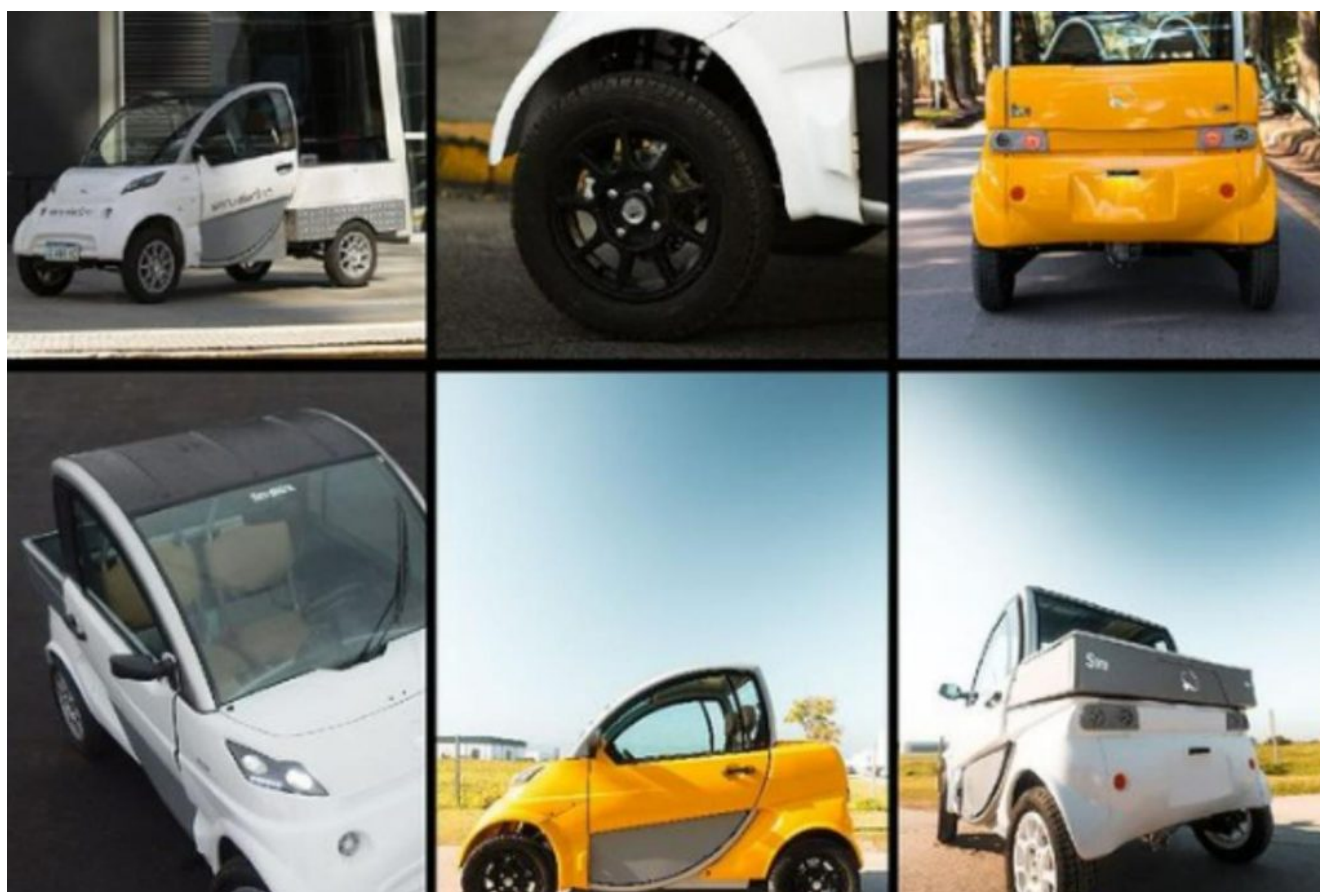


El creador del primer automóvil eléctrico argentino planea irse del país: La empresa Sero Electric empezará su fabricación en Brasil

31/10/2022



El avance de los autos eléctricos en la industria argentina son un grupo en especial: son **emprendedores que apuestan** por modelos chicos, por ejemplo un tipo citycar y algunos están **aprobados** para el tránsito urbano.

Algunas de estas PyMES que apostaron a este proyecto, sufren la **crisis económica** y hay una en especial que evalúa **irse del**

país para seguir con su emprendimiento en Brasil. Es el caso de **Sero Electric**, el creador del primer auto eléctrico argentino.

“La decisión está tomada, **no queremos renegar más en nuestro país**, vamos a instalarnos en Brasil”, le reveló Pablo Naya a Clarín, quien es el creador de la marca cuya planta está en la localidad de **Morón**.

El primer paso que quiere dar el equipo es **instalarse en Brasil** mientras define si se queda o no en la Argentina, aspirando a producir en los dos países.

Sero comparte el tema de la electromovilidad con las empresas **Volt**, de Córdoba, y **Tito**, de San Luis. Estos tres nombres son los más importantes porque lograron que los **autoricen** a andar en las calles, a diferencia de otras empresas más pequeñas que se mueven en espacios cerrados, como por ejemplo **GreenGo**, de Rosario.

✘ *Creación de Sero Electric. Foto: Instagram/seroelectric.*

Su decisión de irse de la Argentina

Pablo Naya **critica la realidad argentina**, pero **elogia las oportunidades** que ofrece Brasil, específicamente el estado de Paraná, donde la empresa tiene un distribuidor que ya está en trabajando en la planta de allí.

“Creemos que es un mercado más tentador. Hace más de un año estamos trabajando con un socio desarrollando una filial con ensamble. La planta estará en Toledo, en el estado de Paraná. **Nos dan el espacio terminado y crédito a tasas muy competitivas por tratarse de movilidad sustentable**. A cambio te piden que incorpores personal en función de los metros cuadrados de la fábrica. Allá sabemos que lo que prometen lo cumplen”, remarcó Pablo Naya.

Se llevarán a Brasil sus cuatro modelos: Sero Sedán, Sero Cargo Alto, Sero Cargo Bajo, Sero Cargo Furgón.

La empresa desarrolla sus vehículos con alrededor de 700 piezas, donde solamente **10 son de afuera**, el resto nacional. Planean no irse completamente del país, sino dejar una mínima producción en la Argentina.

“Realizamos una inversión no solo en capital, sino también en tiempo, **once años** de desarrollos, matrices, tecnología, búsqueda de proveedores nacionales y capacitación a nuestros colaboradores. También invertimos en una planta ubicada en Morón, de 2000 metros cuadrados, con un layout para producir 50 unidades por mes. Hoy ya contamos con **15 personas de trabajo directo** y mucha mano de obra indirecta. Tenemos proveedores de motor, instalaciones, plásticos, pintura, suspensiones. Tener baja escala nos obligó hacer todo ese esfuerzo”, contó Pablo Naya, el creador de Sero Electric.

✘ **Automóvil eléctrico. Foto: Instagram/seroelectric.**

En la **decisión de abandonar** el país y trasladarse a Brasil, hubo un tema **crucial**: se trata del nuevo Sistema de Importaciones de la República Argentina (SIRA), que sustituyó al Sistema Integral de Monitoreo de Importaciones (SIMI), una modificación en la operatoria para exportar que se lanzó oportunamente en conjunto con la Administración Federal de Ingresos Públicos (AFIP) y la Secretaría de Comercio Interior.

“Ahora tenemos el SIRA y antes el SIMI. Hoy nosotros **no podemos pagar** una importación si no es a dólar MEP (que el viernes 28 cerró a 289 pesos). Es decir, que los costos nos vuelven a subir. Con el SIMI podíamos importar a dólar oficial, hoy no sabemos qué hacer. **¿Cómo proyectás a futuro una inversión?** El problema son los políticos que no tienen idea de cómo arreglar la economía. Nosotros en la empresa, cuando algo no funciona llamamos a los que saben, aquí llamamos a un plomero para arreglar la

economía”, remarcó Naya.

Pablo Naya afirma que las automotrices **no tendrán la posibilidad** de crear autos eléctricos en un corto tiempo porque «el mercado decreciente, la baja escala y los costos altos para fabricar un vehículo eléctrico».

Fuente: Diario 26