

# El mapa del RIGI: dónde están los proyectos y cuál es el monto real de inversión

13/06/2026



El gobierno puso en línea una nueva plataforma oficial para monitorear el avance del **Régimen de Incentivo para Grandes Inversiones (RIGI)** y, por primera vez, quedó expuesta una radiografía completa de los proyectos presentados bajo el esquema que busca atraer grandes desembolsos de capital a la Argentina.

Los datos muestran una cartera total de 41 iniciativas por u\$s140.929 millones y una proyección de 196.663 empleos directos e indirectos. Sin embargo, detrás de esa cifra aparece una diferencia significativa entre los proyectos que ya obtuvieron el aval formal y aquellos que continúan en análisis.

Según la información publicada por el Ministerio de Economía, hasta el momento existen 16 proyectos aprobados

mediante resolución por un total de u\$s29.892 millones y otros 25 emprendimientos en evaluación que representan inversiones potenciales por u\$s111.037 millones.

En otras palabras, el 78,8% del monto total informado por el Gobierno todavía no cuenta con aprobación definitiva, mientras que sólo el 21,2% corresponde a iniciativas que ya atravesaron el proceso formal de autorización.

La aclaración resulta relevante porque el portal distingue expresamente entre proyectos «aprobados por resolución» y proyectos «en evaluación». Esto no implica que las inversiones aprobadas ya estén construidas u operativas, sino que cuentan con el aval administrativo correspondiente y fueron incorporadas formalmente al régimen.



## **Energía y minería dominan la cartera de inversiones**

La composición sectorial de los proyectos confirma cuáles son las actividades que están captando la mayor parte del interés inversor.

Entre las 16 iniciativas aprobadas, nueve corresponden a minería, tres a petróleo y gas, dos a energías renovables, una a siderurgia y una a infraestructura.

# RIGI en la Argentina

41 proyectos por u\$s 140.929 millones y 196.663 empleos potenciales

 Datos oficiales del Ministerio de Economía. Corte al 11 de junio de 2026.



## Aprobados por resolución



**16**  
proyectos



**u\$s 29.892**  
millones



**54.495**  
empleos

Son los proyectos con resolución publicada en el Boletín Oficial.



## En evaluación



**25**  
proyectos



**u\$s 111.037**  
millones



**142.168**  
empleos

El mayor volumen de inversión todavía está en análisis.



Los aprobados representan 21,2% del monto total; los proyectos en evaluación concentran 78,8%.



**Jujuy:** litio



**Salta:** litio y metales



**Catamarca:** litio y metales



**San Juan:** 3 proyectos. Cobre, oro y plata. u\$s 3.773 M



**Mendoza:** cobre, oro y energía solar



**Río Negro:** 2 proyectos. GNL y oleoducto. u\$s 18.056 M



**Santa Fe:** terminal portuaria



**Buenos Aires:** eólico y siderurgia

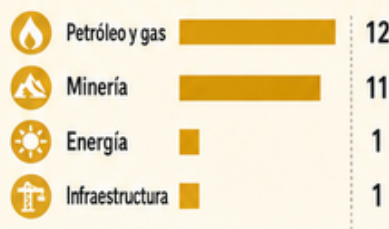


**Corredor Neuquén-La Pampa-Buenos Aires:** ampliación del Gasoducto Perito Moreno

### Sectores de los proyectos aprobados



### Sectores de los proyectos en evaluación



### Claves para la nota

- El régimen ya reúne 41 iniciativas.
- La energía y la minería explican casi todo el volumen de inversión.
- Río Negro lidera por monto gracias al GNL y al oleoducto.



Fuente: Ministerio de Economía de la Nación – RIGI. Datos oficiales publicados el 11/06/2026.

En los proyectos que todavía se encuentran bajo análisis también predomina el mismo perfil: 12 iniciativas corresponden

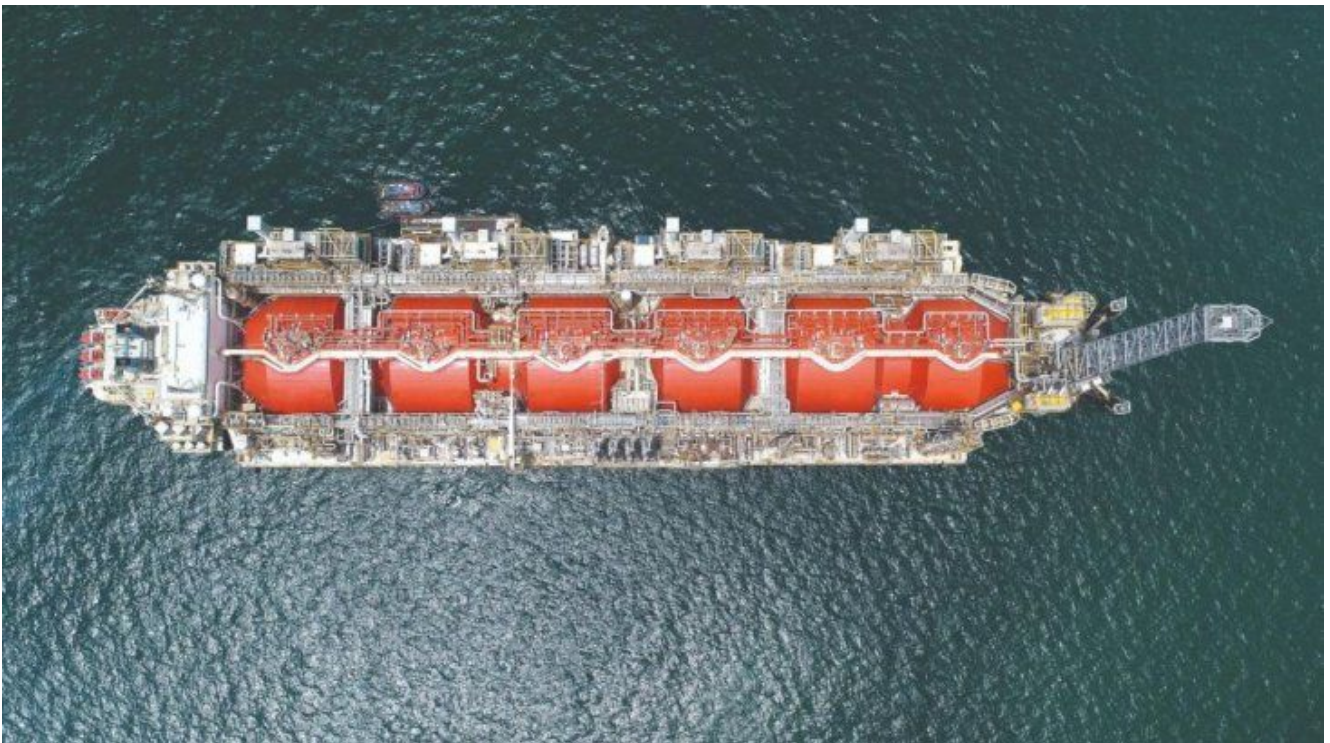
a petróleo y gas, 11 a minería, una a energía y una a infraestructura.

La fotografía general muestra que el RIGI está siendo impulsado casi exclusivamente por el desarrollo de Vaca Muerta, la expansión de las exportaciones energéticas y los grandes proyectos mineros vinculados al cobre, el litio, el oro y la plata.

Por el contrario, sectores incluidos dentro del régimen como tecnología, turismo o forestoindustria todavía no exhiben proyectos aprobados.

## Río Negro concentra las mayores inversiones aprobadas

El proyecto de mayor dimensión entre los aprobados es Southern Energy LNG, orientado a la producción y exportación de gas natural licuado desde Río Negro.



La iniciativa contempla una inversión de u\$s15.156 millones y por sí sola explica más de la mitad de todo el capital aprobado bajo el régimen.

La provincia también alberga el segundo proyecto más importante: Vaca Muerta Oleoducto Sur (VMOS), con una inversión prevista de u\$s2.900 millones destinada a ampliar la capacidad de transporte y exportación de petróleo proveniente de la Cuenca Neuquina.

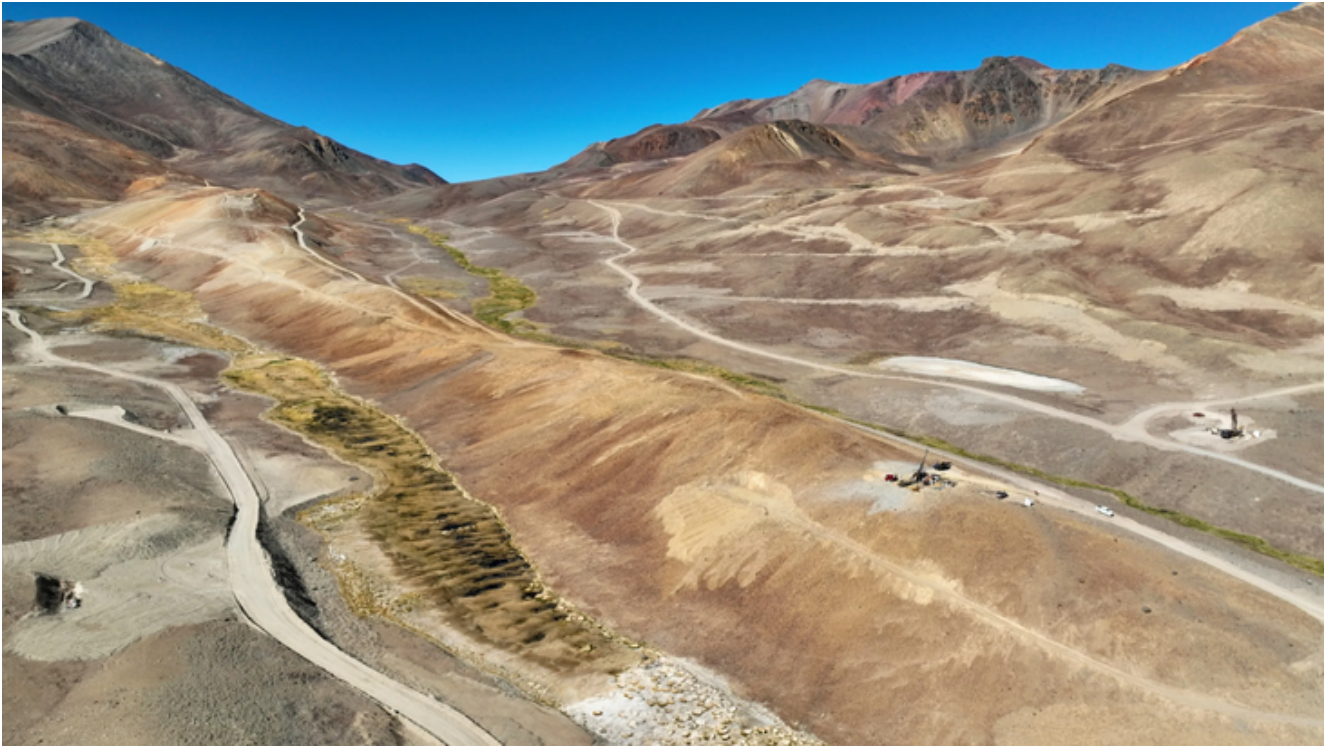
Entre ambas iniciativas, Río Negro concentra más de u\$s18.000 millones de inversiones aprobadas y se consolida como uno de los principales polos energéticos asociados al desarrollo de Vaca Muerta.

El tercer proyecto energético aprobado es la ampliación del Tramo I del Gasoducto Perito Moreno, impulsada por TGS, que prevé inversiones por u\$s550 millones para sumar capacidad de transporte de gas desde Neuquén hacia el centro del país.

## **El cobre y el litio lideran la minería**

La minería explica la mayor cantidad de proyectos aprobados y reúne inversiones por más de u\$s10.200 millones.

San Juan aparece como una de las provincias más beneficiadas. Allí se desarrollan Los Azules, uno de los mayores proyectos cupríferos del país, con inversiones previstas por u\$s2.672 millones, junto con Carbonatos Profundos de Gualcamayo y la ampliación de Veladero. En conjunto, estas tres iniciativas suman u\$s3.773 millones.



El litio constituye otro de los grandes protagonistas del régimen. Entre los proyectos aprobados figuran Rincón, en Salta; la ampliación de Cauchari Olaroz, en Jujuy; Hombre Muerto Oeste y la expansión de Minera del Altiplano, ambos en Catamarca.

A ellos se suma Diablillos, ubicado entre Salta y Catamarca, orientado a la producción de oro y plata.

También figura PSJ Cobre Mendocino, en Mendoza, con una inversión proyectada de u\$s891 millones.

## **Renovables, siderurgia e infraestructura completan el mapa**

Fuera del universo energético y minero aparecen otros cuatro proyectos aprobados.

En **energías renovables** figuran el Parque Solar El Quemado, desarrollado por YPF Luz en Mendoza, con una inversión de u\$s211 millones, y el Parque Eólico Olavarría, en Buenos Aires, por u\$s276 millones.



La provincia de Buenos Aires también concentra el Proyecto Siderúrgico Argentino de Sidersa, por u\$s286 millones.

Por su parte, Santa Fe suma la Terminal Multipropósito Timbúes, una obra de infraestructura portuaria valuada en u\$s277 millones.

## **El desafío de transformar anuncios en inversiones concretas**

La información oficial confirma que el RIGI logró captar el interés de grandes compañías vinculadas a energía y minería, dos sectores que concentran prácticamente toda la cartera de proyectos presentada hasta el momento.

Sin embargo, también muestra que la mayor parte de las inversiones anunciadas todavía permanece en evaluación.

De los u\$s140.929 millones informados por el Gobierno, más de u\$s111.000 millones continúan atravesando el proceso de análisis administrativo y técnico.

El desafío para los próximos meses será determinar cuántas de

esas iniciativas logran transformarse en aprobaciones formales y, posteriormente, en inversiones efectivamente ejecutadas.

Mientras tanto, la nueva plataforma oficial permite observar con mayor precisión el estado real del régimen y distinguir entre los proyectos que ya cuentan con aval oficial y aquellos que aún esperan una definición por parte de las autoridades.

Fuente: *Ámbito Financiero*.