

La morosidad de las familias subió al 9,3%

21/02/2026



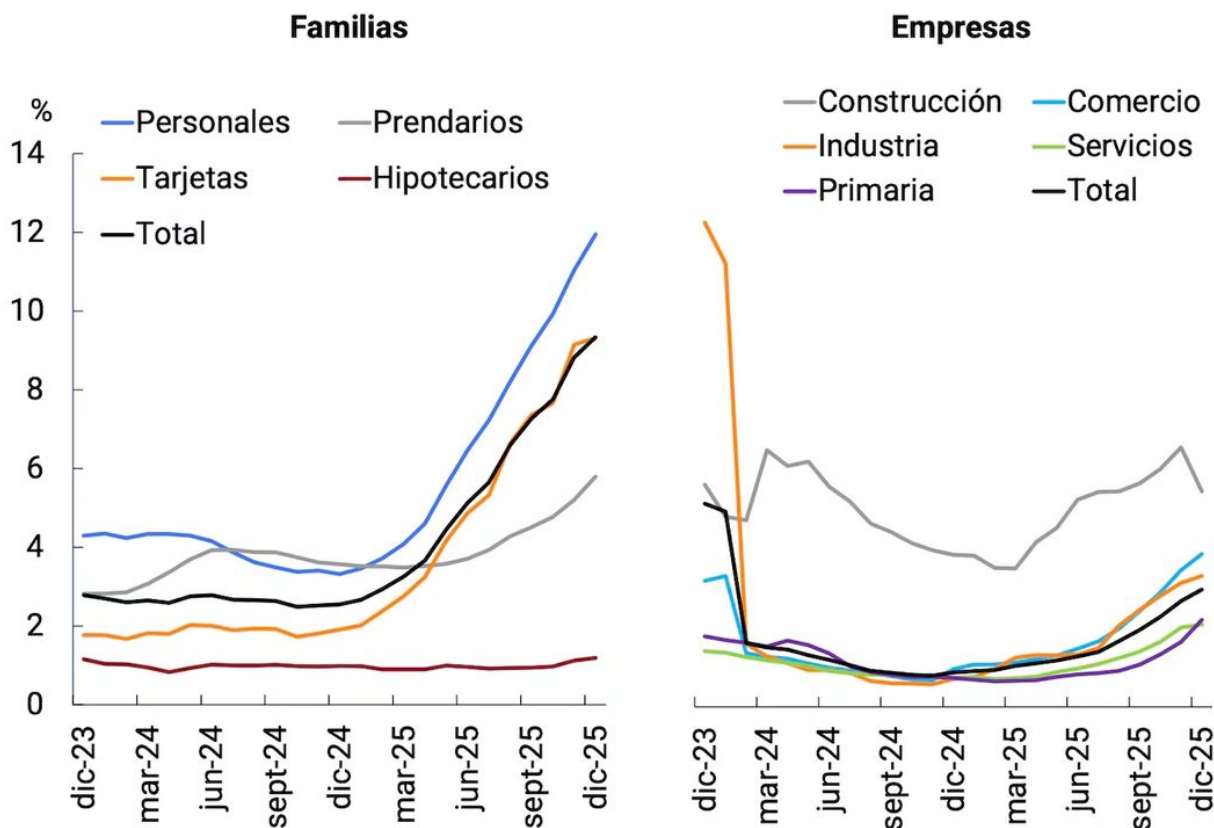
La morosidad en los préstamos a familias volvió a aumentar en 2025 y alcanzó el 9,3% en diciembre, el nivel más alto desde que el **Banco Central de la República Argentina** inició la serie estadística en 2010. El deterioro fue más acelerado que en el segmento corporativo y consolidó una tendencia de suba sostenida mes a mes.

En términos generales, la morosidad del sector privado se ubicó en 5,5% a fin de año. Sin embargo, el mayor impacto se concentró en los hogares, donde los atrasos crecieron medio punto porcentual en el último mes y 6,7 puntos en comparación con diciembre de 2024.

Dentro del financiamiento a familias, las líneas de consumo mostraron el peor comportamiento. Los préstamos personales registraron una morosidad de 12% en diciembre de 2025, casi cuatro veces más que el 3,3% observado un año antes.

En tarjetas de crédito, los atrasos alcanzaron al 9,3% de las financiaciones y acumularon un alza de 7,4 puntos porcentuales interanual.

Gráfico 8 | Ratio de irregularidad del crédito al sector privado



Fuente: BCRA

La morosidad creció con fuerza a lo largo de todo 2025. (Foto: BCRA).

- **Los créditos con garantía real también evidenciaron un deterioro**, aunque con niveles más bajos: La morosidad en hipotecarios subió a 1,2%, frente al 1% de diciembre de 2024.
- **En los préstamos prendarios para la compra de vehículos, la irregularidad llegó a 5,8%**, con un incremento de 2,2 puntos en el año.

En el caso de los prendarios ajustados por UVA, el empeoramiento fue más marcado

La mora alcanzó 7,5% en diciembre, tras escalar 4,7 puntos en doce meses. **Este tipo de financiamiento quedó particularmente expuesto a la evolución de las tasas reales y los ingresos.**

La consultora Quantum Finanzas atribuyó el incremento de la morosidad al aumento de la relación entre la cuota y los ingresos esperados al momento de tomar el crédito. Según explicó, la desaceleración de la inflación redujo la licuación de las cuotas, que ahora representan una proporción mayor del ingreso disponible.



Dejar de pagar el denominado saldo mínimo de las tarjetas desencadena una verdadera bola de nieve de intereses.

En los préstamos a tasa variable, como los ajustados por UVA, la entidad señaló que desde julio de 2024 la **tasa de interés real mensual supera de forma continua la variación del salario real**, generando una brecha acumulada que afecta la capacidad

de pago.

Los bancos comenzaron a tomar medidas frente al deterioro de la cartera, como limitar saldos en tarjetas de crédito y endurecer las condiciones para otorgar nuevos préstamos. **En contraste, las empresas mantuvieron niveles de irregularidad más moderados: la morosidad corporativa cerró el año en 2,5%, con subas concentradas en comercio y producción primaria,** de acuerdo con el último informe sobre bancos del BCRA.

Fuente: Diario Popular