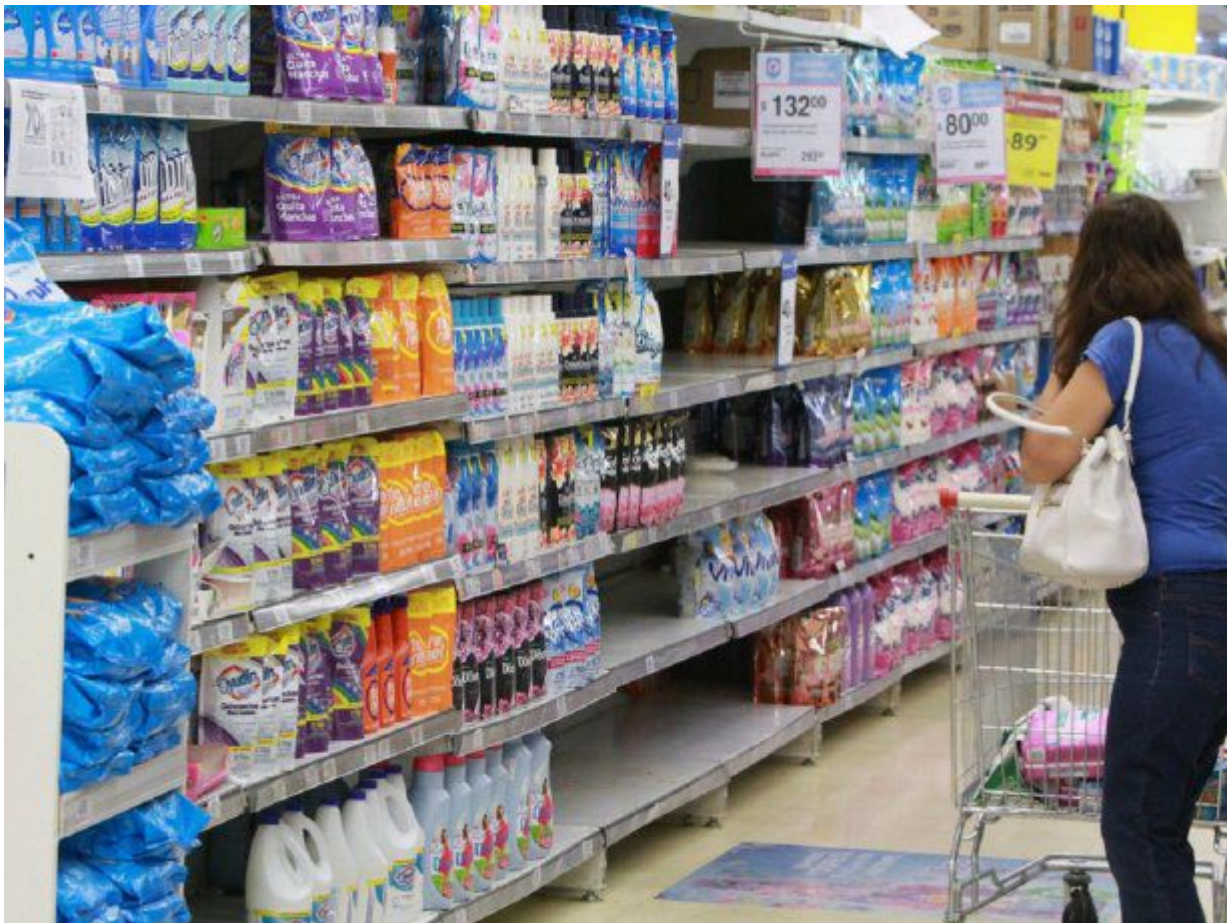


# Las ventas en los supermercados se recuperaron un 1% durante el mes de junio

24/08/2021



En junio, las ventas en los grandes autoservicios mayoristas también marcaron una mejora respecto a doce meses atrás, con una suba de 9,4% y de 3% frente a mayo pasado.

Por su parte, en los grandes centros de compra las ventas de junio estuvieron un 241% por encima de las del sexto mes del año pasado, cuando los shoppings estuvieron prácticamente cerrados en todo el país por las medidas de aislamiento preventivo dispuestas durante la primera ola de coronavirus.

En los shoppings, además, los ingresos de junio duplicaron a los de mayo, mes en el que se produjo un cierre temporal en el marco de la segunda ola de Covid-19 en el país.

En los supermercados, las ventas a precios corrientes en junio sumaron \$116.328,0 millones, lo que representó un incremento de 48,7% respecto al mismo mes del año anterior, frente a un aumento de precios del 47,2%, según los datos informados por el Indec en base a la evolución del costo de la vida.

Las ventas físicas en los salones de ventas ascendieron a **\$111.517 millones**, lo que representó un 95,9% del total, con un aumento del 49,6% respecto a junio de 2020.

Las operaciones por el canal online sumaron **\$4.810 millones**, equivalente al 4,1% del total, y con una mejora de 30,8% respecto al mismo mes del año anterior.

En base a la modalidad de pago, en junio las ventas abonadas en efectivo por los consumidores ascendieron a \$34.759 millones, lo que representó un 29,9% del total facturado por los supermercados, un aumento del 44,6% respecto a junio de 2020.

Por su parte, las operaciones pagadas con **tarjeta de débito** sumaron \$32.644 millones, equivalente al 8,1% del total y con una variación positiva de 58,7% respecto al mismo mes del año anterior

Las compras abonadas con **tarjeta de crédito** sumaron \$42.066 millones, lo que representó un 36,2% del total y una variación de 43,4% respecto a junio de 2020.

Por último, operaciones abonadas mediante **“otros medios de pago”** (como vales, cuponeras, ticket canasta, gift card) ascendieron a \$6.858 millones, equivalente al 5,9% del total y con un aumento del 59,5% respecto al mismo mes del año anterior.

Durante junio, los grupos de artículos con los aumentos de precios más significativos respecto al mismo mes del año anterior fueron alimentos preparados y rotisería, 87,2%; carnes, 68,9%; electrónicos y artículos para el hogar, 66,3%;

y panadería, 58,1%.

Las jurisdicciones donde se registraron las subas más importantes de las ventas totales a precios corrientes fueron: Misiones, 68,5%; La Rioja, 65,7%; Chaco, 61,3%; Santa Fe, 55,8%; y resto de Buenos Aires, 53,1%.

El personal ocupado en estas grandes cadenas de supermercados ascendió 93.186 empleados, de los cuales 10783 son jerárquicos.

Este número de empleados bajó 0,5% respecto a junio del año pasado, pero con una merma que ascendió al 1,2% entre los gerentes y supervisores, contra el 0,4% de administrativos, reposidores y cajeros, informó el Indec.