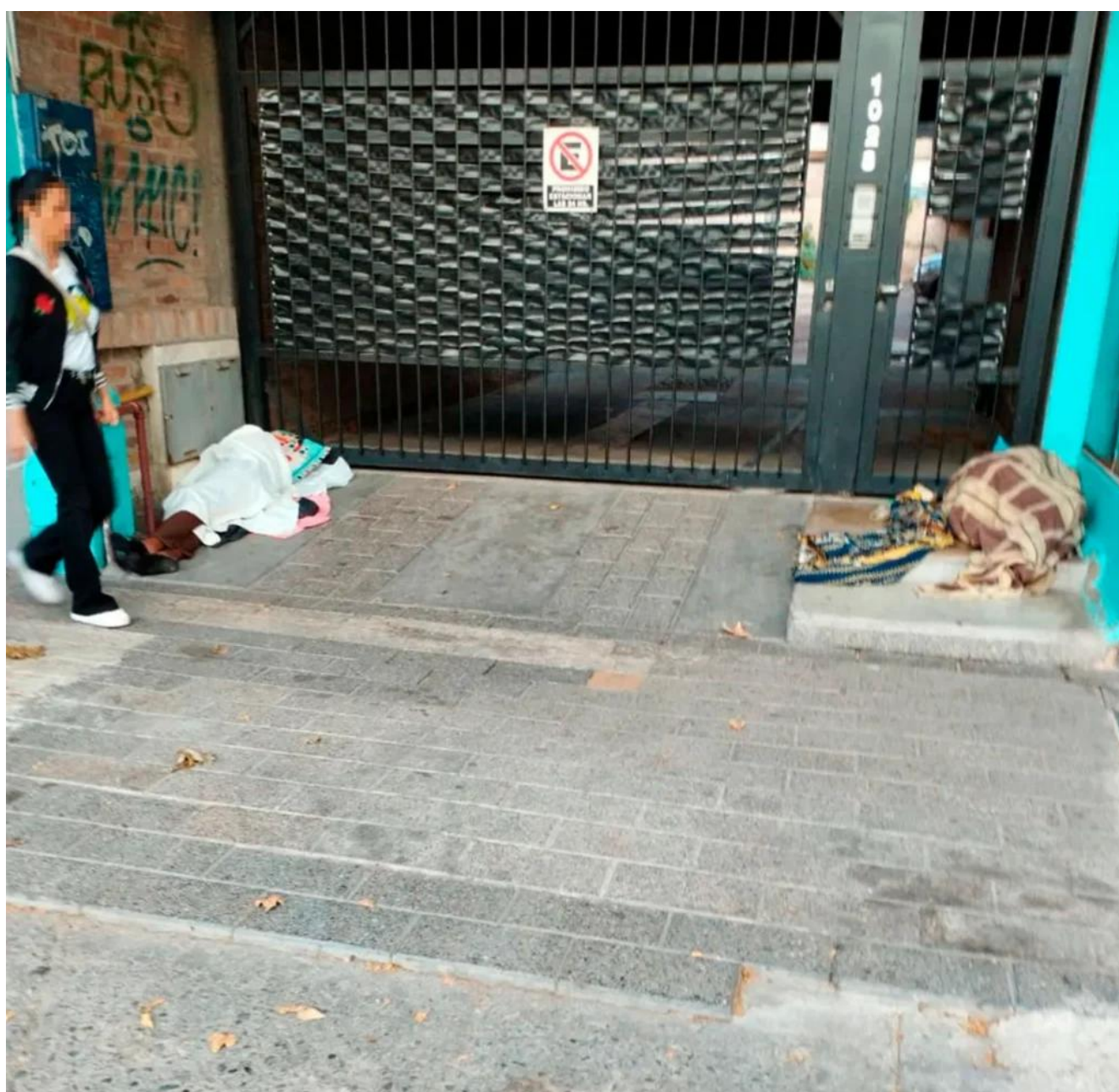


Malestar de vecinos y comerciantes del Hospital Central por las personas que duermen en el ingreso a sus casas

20/04/2026



La presencia de personas en situación de calle en el centro mendocino generó preocupación y reclamos entre vecinos y

comerciantes, especialmente en sectores cercanos a la Terminal y al Hospital Central como calle Salta. Aseguraron que la convivencia cotidiana se volvió más compleja y aparecieron situaciones de riesgo que afectan tanto a quienes viven como a quienes trabajan en esa zona del microcentro capitalino.

El escenario local se da en paralelo a los datos difundidos por el Ministerio de Capital Humano, encabezado por **Sandra Pettovello**, que presentó el primer relevamiento nacional sobre personas en situación de calle. El informe contabilizó **9.421 casos en todo el país** y ubicó a **Mendoza en el cuarto lugar, con 421 personas.**

“Es peligroso”

Uno de los focos más visibles está en calle Salta al 1.000, donde comerciantes advirtieron por situaciones que se repiten a diario. Según relataron, varias personas duermen en las veredas y realizan sus necesidades en las puertas de comercios y casas, lo que generó inconvenientes durante las primeras horas del día.

“Es peligroso, porque a la mañana salen autos temprano y ellos están durmiendo ahí. Si se mueven, puede pasar un accidente”, explicó un vecino. También mencionó episodios de **tensión con trabajadores de comercios**, con respuestas agresivas en algunos casos.

La situación, aseguraron, no solo impactó en la seguridad sino también en la actividad comercial, en un área con alto tránsito peatonal.

“La gente no quiere pasar o entrar a los locales a comprar porque están estas personas tiradas en la vereda. Eso nos afecta en todo sentido”, aclaró una comerciante.



mufre y desechos en las cajas de gas.



Además, la comunidad vecinal elaboró una carta al municipio para que *“tome cartas en el asunto”*. Sobre todo en horas de la noche, que es cuando también se efectúan robos por parte de estas mismas personas.

Cierre de plazas

Debido a la gran cantidad de personas en situación de calle que pernoctan en la plazoleta **Almirante Brown, frente al Hospital Central**, la Municipalidad de la Ciudad de Mendoza decidió **cerrar el perímetro allá por febrero del 2025**.

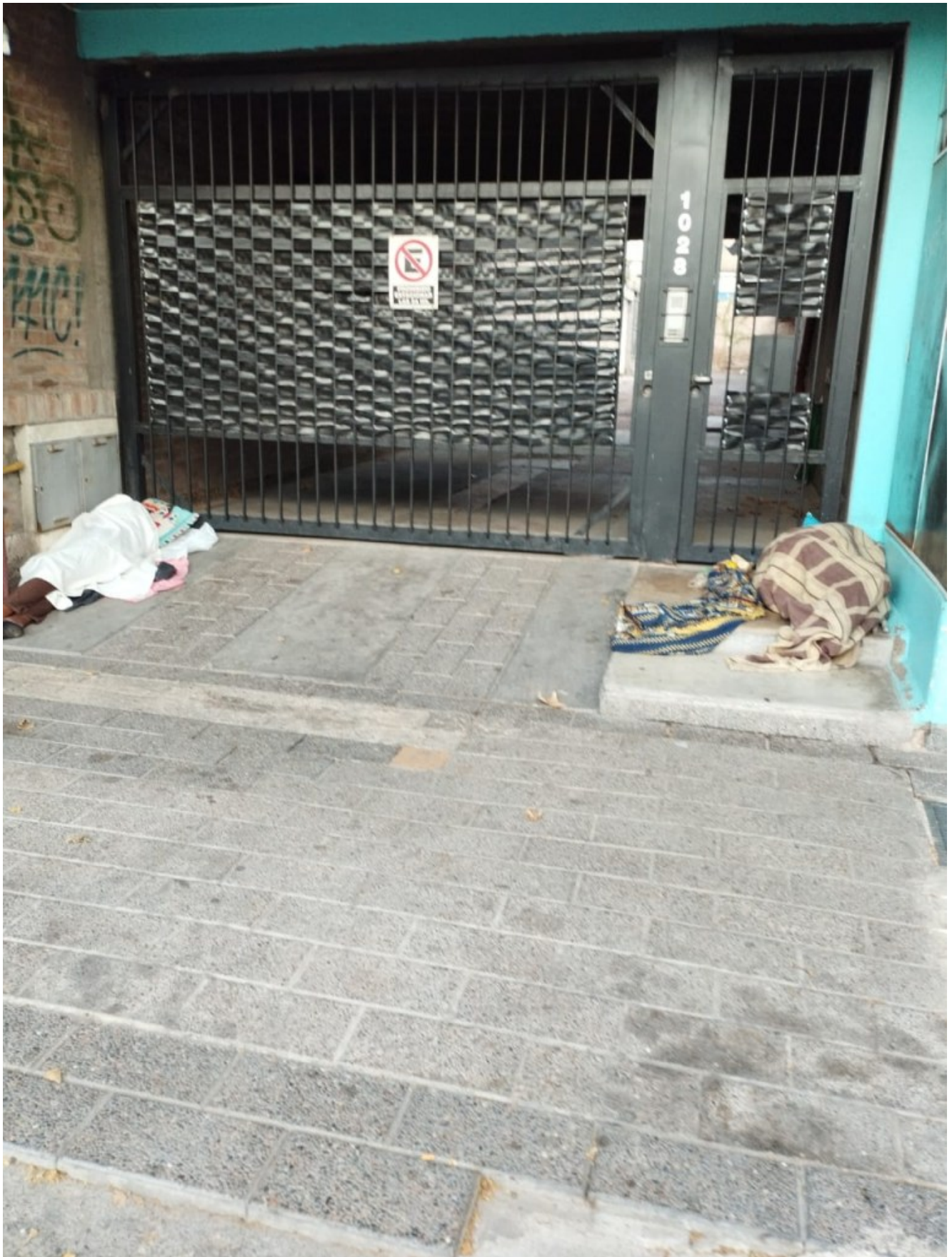
El intendente Ulpiano Suarez anunció en aquel momento que la medida buscó mejorar la seguridad en las inmediaciones del hospital y de FUESMEN, donde ingresan y salen pacientes durante todo el día y la noche. Para ello, se invertirán 170 millones de pesos.

“Cerrar las plazas no fue una solución, como vecinos estamos cansados y nos sentimos vulnerables ante esta situación que ya está afectando a nuestros comercios”, sentenció **Antonio**, uno de los vecinos que ya asentó su reclamo en la Municipalidad de Capital.

La reacción de Capital

Desde la Municipalidad de Mendoza indicaron que la situación es *“dinámica”* y que gran parte de las personas en calle no reside de forma permanente en la capital.

Según detallaron, más del **80% proviene de otros departamentos o incluso de otras provincias**. En muchos casos, se trata de personas que permanecen pocos días en la ciudad, principalmente por cuestiones vinculadas a tratamientos médicos o visitas a familiares en centros de salud cercanos.

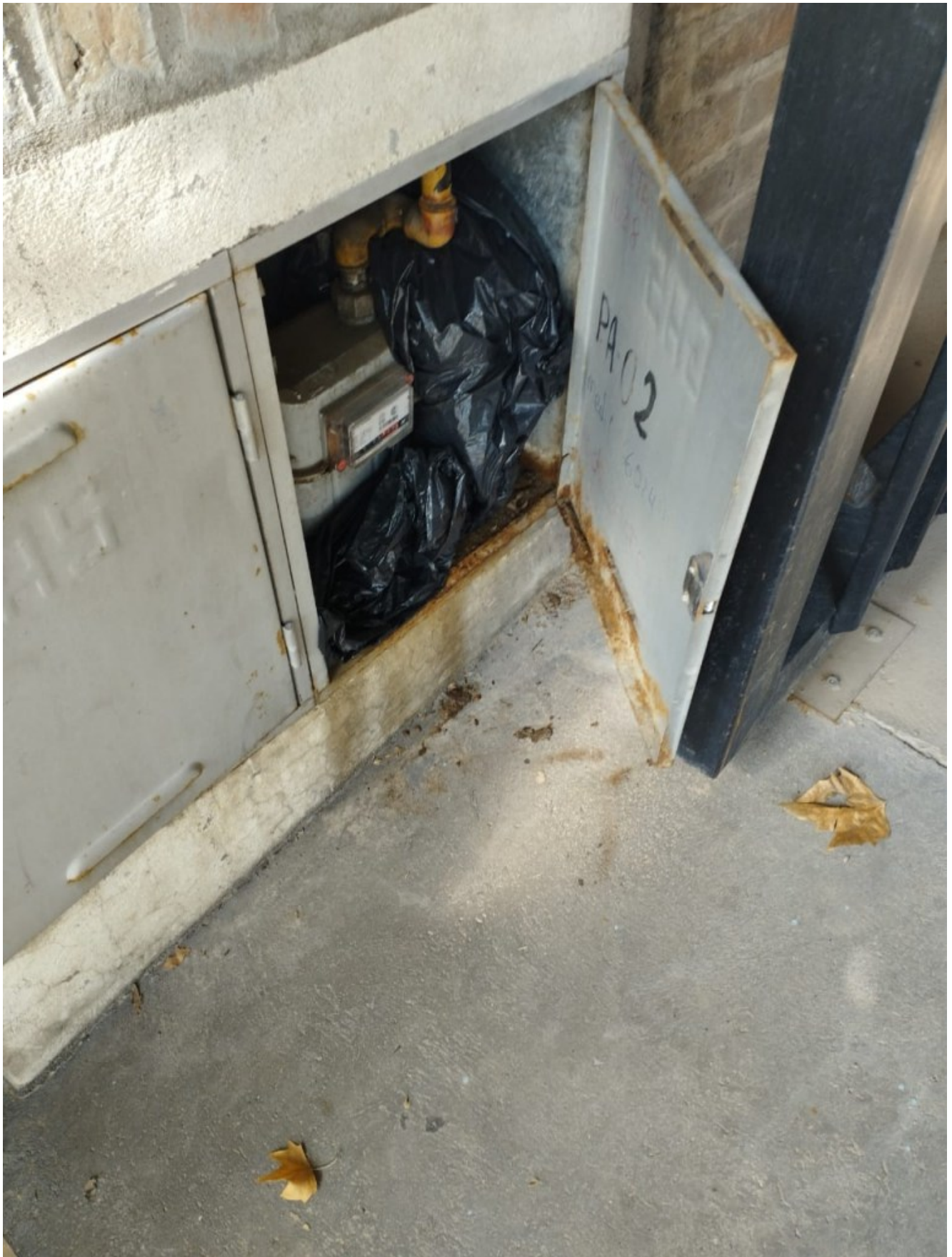


Además, en muchos casos se les ofrece alguna especie de asistencia, aunque no todos aceptan la ayuda.

Mendoza, entre las provincias con más casos

El relevamiento nacional también aportó datos sobre el perfil de la población en situación de calle: el **83% son varones**, el **92% mayores de edad** y un **32% lleva más de dos años en esa condición**.

“La gente no quiere pasar o entrar a los locales a comprar porque están estas personas tiradas en la vereda. Eso nos afecta en todo sentido”, aclaró una comerciante.



mufre y desechos en las cajas de gas.



Además, la comunidad vecinal elaboró una carta al municipio para que *"tome cartas en el asunto"*. Sobre todo en horas de la noche, que es cuando también se efectúan robos por parte de estas mismas personas.

Cierre de plazas

Debido a la gran cantidad de personas en situación de calle que pernoctan en la plazoleta **Almirante Brown, frente al Hospital Central**, la Municipalidad de la Ciudad de Mendoza decidió **cerrar el perímetro allá por febrero del 2025**.

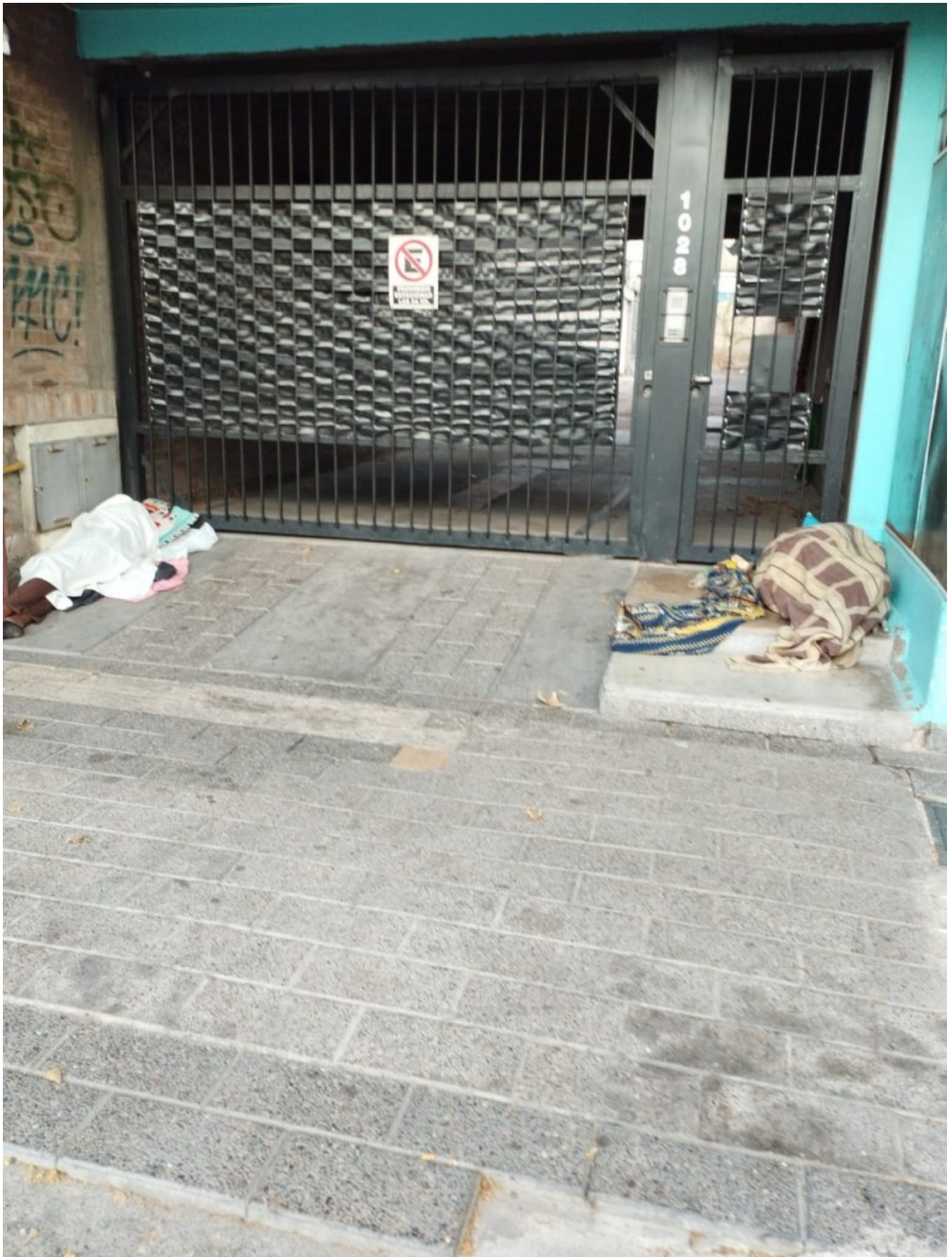
El intendente Ulpiano Suarez anunció en aquel momento que la medida buscó mejorar la seguridad en las inmediaciones del hospital y de FUESMEN, donde ingresan y salen pacientes durante todo el día y la noche. Para ello, se invertirán 170 millones de pesos.

“Cerrar las plazas no fue una solución, como vecinos estamos cansados y nos sentimos vulnerables ante esta situación que ya está afectando a nuestros comercios”, sentenció **Antonio**, uno de los vecinos que ya asentó su reclamo en la Municipalidad de Capital.

La reacción de Capital

Desde la Municipalidad de Mendoza indicaron que la situación es *“dinámica”* y que gran parte de las personas en calle no reside de forma permanente en la capital.

Según detallaron, más del **80% proviene de otros departamentos o incluso de otras provincias**. En muchos casos, se trata de personas que permanecen pocos días en la ciudad, principalmente por cuestiones vinculadas a tratamientos médicos o visitas a familiares en centros de salud cercanos.



Además, en muchos casos se les ofrece alguna especie de asistencia, aunque no todos aceptan la ayuda.

Mendoza, entre las provincias con más casos

El relevamiento nacional también aportó datos sobre el perfil de la población en situación de calle: el **83% son varones**, el **92% mayores de edad** y un **32% lleva más de dos años en esa condición**.

Fuente: El Sol – <https://www.elsol.com.ar/mendoza/malestar-de-vecinos-y-comerciantes-del-hospital-central-por-las-personas-que-duermen-en-el-ingreso-a-sus-casas/>