

# PBI en alza y consumo en baja: el análisis de la paradoja económica actual y las oportunidades de exportación para las pymes

25/06/2026



El Instituto Nacional de Estadística y Censos (INDEC) encendió el debate macroeconómico tras publicar el último informe de avance del nivel de actividad, el cual revela un crecimiento interanual del Producto Bruto Interno (PBI) durante el primer trimestre del año. Sin embargo, estas cifras oficiales se contraponen con la realidad de la calle, donde el sector comercial, las pequeñas empresas y los ciudadanos de a pie perciben una continua contracción de la actividad y una visible caída en los niveles de consumo.

El economista Lucas Valsecchi analizó detalladamente esta contradicción estadística, describió la reconfiguración de la

matriz exportadora nacional –hoy traccionada fuertemente por los sectores del petróleo, el gas y los nichos pymes de valor agregado– y evaluó las perspectivas cambiarias tras la reciente escalada del dólar financiero hacia la zona de los \$1.500.

La falta de percepción del crecimiento económico por parte de la población radica en la composición interna del indicador general, donde los sectores que empujan el índice global al alza no están vinculados de forma directa al consumo doméstico masivo. **«Esta distancia entre la estadística y la calle tiene que ver fundamentalmente con dos cuestiones. La primera está ligada a la variable del consumo. La gente normalmente asocia la totalidad de la actividad económica a lo que gasta en el día a día; por lo tanto, el consumo masivo funciona como el termómetro exclusivo de lo que el ciudadano de a pie percibe como el PBI. Sin embargo, el Producto Bruto Interno posee otros componentes que no son únicamente el consumo familiar. Si el sector público o el Estado hubieran decidido aumentar el gasto público –cosa que obviamente no ha ocurrido ni va a ocurrir mientras la gestión política actual mantenga este color doctrinario– el PBI también hubiera mostrado un incremento, aun registrando los mismos niveles bajos de consumo en los comercios de barrio»**, explicó Lucas Valsecchi en FM Vos 94.5.

«Lo que está sucediendo ahora es que existen ciertos nichos específicos de exportación que han crecido de forma muy fuerte. Son cuatro, cinco o seis rubros puntuales los que están empujando la economía, generando un aumento general bruto que resulta tibio pero real en los papeles, aunque lógicamente no es palpable para la gran mayoría de los argentinos que viven de la actividad comercial interna», amplió.

**El nuevo mapa exportador pyme: el valor de construir una historia**

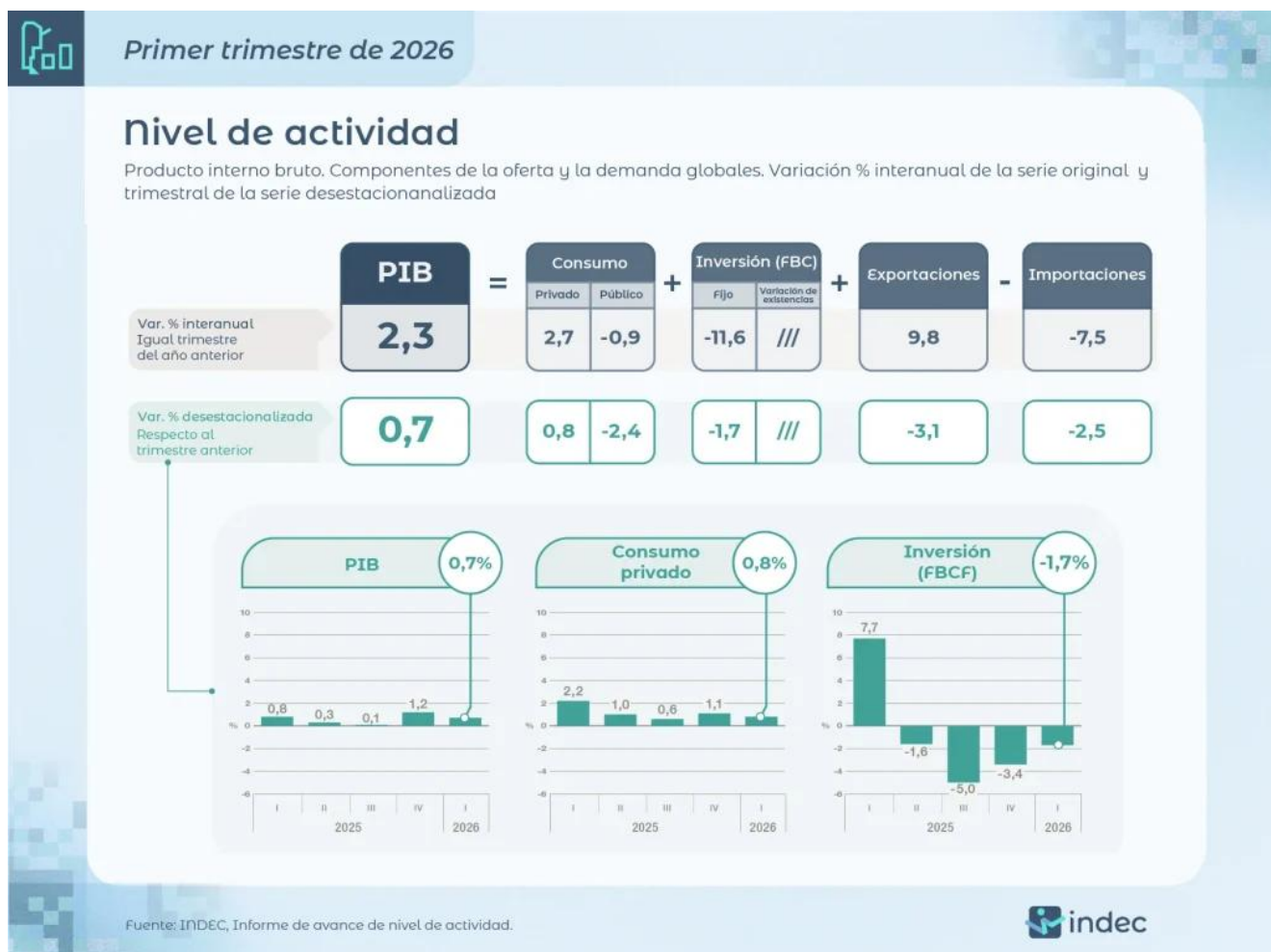
Frente al dominio histórico de los commodities agrícolas y los grandes conglomerados energéticos de Vaca Muerta, las microempresas regionales logran expandirse en los mercados internacionales gracias a la tecnología y la diferenciación de sus productos. **«Al analizar el primer cuatrimestre del año, las exportaciones en el universo de las pymes y microempresas registraron un crecimiento sumamente marcado que ronda el 33%. Para comprender la economía que más se percibe, es necesario separar el área energética, vinculada a grandes operadoras petroleras como YPF o Pampa Energía, que son las corporaciones preparadas para recolectar las bondades del boom del gas no convencional y del petróleo»**, indicó el economista.

«Si dejamos de lado esos grandes proyectos y miramos otros rubros, observamos que estos sectores dinámicos sí son accesibles para las pymes y microempresas si se enfocan correctamente. Uno de los grandes fenómenos de exportación del último año ha sido la **colocación de productos como la miel, el queso y el aceite de oliva**. No hablamos de exportar masivamente a granel, sino de aquellos productores que han logrado edificar un nicho, que han sabido contar una historia a través del storytelling y se insertaron en mercados internacionales donde habitualmente no operaban», subrayó.

«Aprovechando las ventajas de las nuevas tecnologías, los sistemas logísticos simplificados, el auge de la Inteligencia Artificial y la ventaja comparativa regional, cualquier pequeño productor local de conservas, aceitunas, vino o miel que hace una década tenía vedado el acceso a potencias como China o Estados Unidos, hoy puede ingresar competitivamente. **En lugar de forzar la idea de que la persona común perciba hoy mismo estas bondades macroeconómicas, el desafío actual pasa por detectar qué ventajas competitivas tenemos hoy que no existían hace dos o tres años para potenciar una pyme»**, consideró.

«En la actualidad no se requiere una estructura colosal; basta con incorporar un código QR en un envío y despachar un

producto diferenciado, respaldado por una sólida estrategia de comunicación, buenas redes sociales y una web eficiente, con destino directo a España, China o Estados Unidos, que se consolidan como los tres destinos que más crecieron en el último período», destacó.



**El economista Lucas Valsecchi analizó detalladamente esta aparente contradicción estadística  
Mendoza ante el desafío de una matriz productiva en lenta transición**

La provincia de Mendoza enfrenta un ritmo de crecimiento exportador más pausado debido a su dependencia histórica de la vitivinicultura, obligando al sector privado a mutar del volumen a la calidad, mientras emergen nuevos rubros económicos. «En Mendoza se observa un fenómeno enfocado puntualmente en microproyectos que se contraponen a las tendencias generales. Por un lado, arrastramos una reality innegable: venimos de una tendencia global de diez años donde

el consumo de vino en el mundo viene cayendo sistemáticamente. Esto no es una problemática exclusiva de Mendoza o del país, sino que responde a un cambio cultural global donde los consumidores internacionales toman menos vino. Frente a esto, la competencia ya no se define como hace una década a fuerza de volumen y despacho de palets enteros. Hoy la clave es el **valor agregado**», analizó Valsecchi.

«Paralelamente, la provincia se encuentra en un proceso de transformación de su matriz productiva que es incipiente y leve, pero que ya se percibe con claridad en sectores como la minería sustentable y el desarrollo del cannabis medicinal. Todavía nos resta dar el salto definitivo para insertarnos con fuerza en uno de los rubros que mejor está creciendo en el mercado global, que es la industria del software. Mendoza cuenta con un potencial humano y técnico muy fuerte para la exportación de servicios basados en el conocimiento, aunque todavía queda un largo camino por explorar y consolidar en esa dirección», complementó.

### **Presión estacional y reacomodamiento en el mercado cambiario**

La reciente escalada de la divisa informal y los dólares financieros hacia la barrera de los \$1.500 responde, según el especialista, a la liquidez estacional de mitad de año y al direccionamiento de utilidades operativas hacia activos de resguardo. **«El mercado cambiario experimentó una suba nominal de prácticamente 100 pesos en las últimas jornadas. Este movimiento está estrechamente vinculado a la capacidad de compra de ciertos sectores exportadores que hoy disponen de un excedente financiero. Como ese poder de compra no se derrama de forma inmediata al consumo habitual de los barrios, busca canales alternativos de inversión y resguardo. Una parte del mercado percibe al dólar como la opción más segura, lo que incrementa la presión de la demanda frente a una oferta que se mantiene estable, empujando lógicamente el precio al alza»**, sostuvo el experto.

«Desde una perspectiva técnica, es un movimiento que no debe generar alarmas desmedidas de forma prematura. Debemos tener en cuenta el factor de la estacionalidad: los cierres de junio y julio, al igual que el mes de diciembre, son períodos del año que históricamente registran una presión cambiaria bastante más elevada debido al cobro de aguinaldos y cierres contables», añadió.

«Será necesario esperar a que concluya el bimestre de **junio y julio para determinar con precisión si estamos ante la fluctuación estacional habitual de cada año o si nos enfrentamos a una presión estructural inusualmente alta.** Recién hacia fines de julio o agosto contaremos con la perspectiva necesaria para evaluar cómo continúa esta tendencia», completó.