

# Pobreza: cuánto debería crecer el PBI en una década para revertir el aumento de los últimos cinco años

30/09/2023



La pobreza aumentó por encima del 40% de la población del país, antes del impacto de la devaluación del 14 de agosto en el ritmo de inflación y caída en los salarios reales, algo que se verá reflejado en el próximo informe del Indec, en marzo del año que viene.

El rango etéreo más afectado por la crisis es el que va de entre **12 y 17 años**, en el que **prácticamente el 60%** no llegar a tener cubierta la canasta básica. Más allá de una tendencia al alza esperada para la segunda mitad del año, algunas estimaciones hacen ver lo difícil que será para cualquier gobierno emprender un camino de reducción de la pobreza de forma sostenida en los próximos años.

Una estimación del economista **Leopoldo Tornarolli**, de la Universidad Nacional de La Plata y de Cedlas, especializado en mediciones de pobreza por ingresos, arrojó que en la próxima década la economía debería **crecer a ritmo de 4% anual acumulativo** solamente para poder desandar el camino de empeoramiento en los índices que se registra desde el segundo semestre de **2017**, cuando fue de **25,7% de la población**. Una cifra desafiante para cualquier administración que llegue desde diciembre, tomando en consideración lo que sucedió con el Producto Bruto Interno en los últimos diez años.

*En 10 años la economía debería crecer a ritmo de 4% anual acumulativo para poder desandar el camino de empeoramiento en los índices (Tornarolli)*

Para ponerlo en otros números: desde ese momento hasta el último dato disponible la pobreza **pasó de afectar a 11,3 millones de personas a 18,6 millones** hasta el primer semestre de 2023:7,3 millones más en cinco años y medio. Y además se duplicó la cantidad de **indigentes: de 2,1 millones pasó a 4,3 millones de personas**.

“Deberíamos crecer **34% per cápita acumulado en 10 años**, eso es un crecimiento de 3% por habitante anual o aproximadamente 4% de crecimiento total”, contó Tornarolli a **Infobae**.

Para otros expertos el criterio de crecimiento necesario del PBI para una reducción de la pobreza es menos relevante que en otros años por tratarse de una situación motorizada más por la **inflación** que por la falta de empleo, por ejemplo. Así lo analizó el director del Observatorio de la Deuda Social de la UCA, **Agustín Salvia**.

“Los pronósticos de relación entre PBI y pobreza son muy difíciles de establecer porque buena parte del problema no tiene que ver con el crecimiento o cómo se distribuye sino con la inflación. Con **6,3%** de desempleo, estamos en una situación en la que se crea trabajo pero cada vez más en el sector

informal, y el crecimiento del PBI es bajo. La **relación entre salario y pobreza** es un poco mejor fundada para saber qué cabría esperar en los próximos años”, aseguró Salvia a **Infobae**.

*Desde fines de 2017 la pobreza pasó de afectar a 11,3 millones de personas a 18,6 millones hasta el primer semestre de 2023: 7,3 millones más en cinco años y medio*

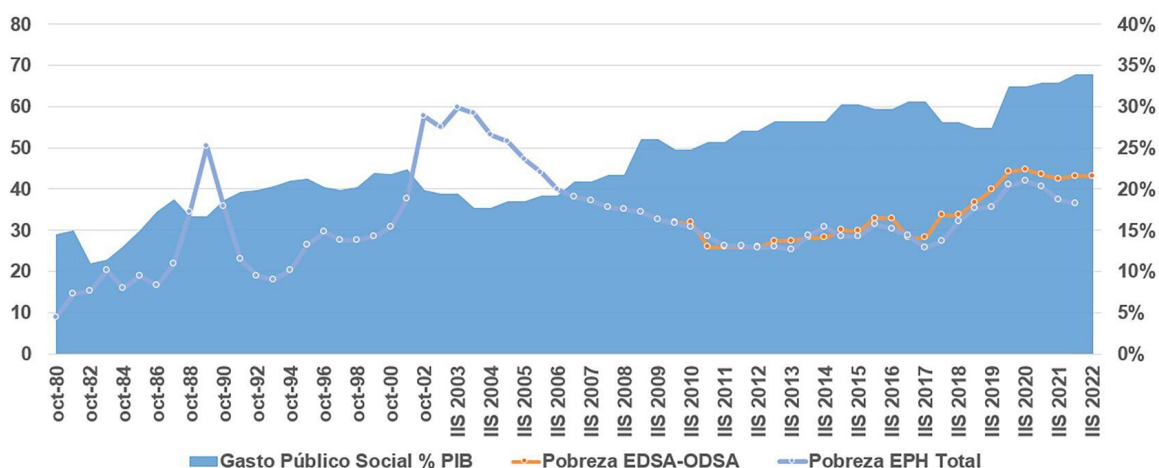
El Observatorio de la Deuda Social de la UCA hizo un estudio para medir cómo se comportó el nivel de pobreza en contraste con el aumento del **gasto público** para asistencia social. Y observó que avanzó con fuerza en los últimos años a pesar del crecimiento de las erogaciones del Estado en esa materia.

Te puede interesar:**La pobreza alcanzó el 40,1% en el primer semestre y afectó a 18,6 millones de argentinos**

En números: en los últimos 20 años el **gasto social en relación al PBI creció 15 puntos** porcentuales. Ese incremento sirvió, en una primera instancia, para reducir la pobreza desde un 60% según estimaciones de la UCA, en 2003, hasta cerca de 28% en 2011. Pero desde ese momento comenzó un camino ascendente mientras el gasto social también continuó en crecimiento.

### EVOLUCIÓN DE LA POBREZA Y EL GASTO EN TRANSFERENCIAS SOCIALES EN PORCENTAJE DEL PIB

En porcentajes. Años: 1980-2022



Un informe de hace algunas semanas de LCG había estimado que en el caso de que la canasta básica tenga una variación de precios **10 puntos porcentual** por encima del ritmo de actualización de los ingresos unas **1,5 millones de personas** más caen bajo el umbral de la pobreza, lo que implica un **5% adicional en la tasa de pobreza nacional**, en base a datos de la Encuesta Permanente de Hogares (EPH) del Indec al cuarto trimestre de 2022.

Para lo que resta del año hay algunos elementos decisivos para observar. En general los análisis coinciden en que el impacto de la devaluación post PASO y los índices de inflación de agosto y septiembre, que en este último caso también podría ser de dos dígitos mensuales -y con un avance de la canasta básica incluso mayor- pondrán mayor presión sobre las condiciones sociales, a pesar de las medidas que lanzó el Gobierno para intentar mitigar ese efecto en los ingresos.

*Por cada 10 puntos porcentuales de inflación en la canasta básica por sobre el aumento de los ingresos de la población dejan 1.500.000 nuevos pobres (LCG)*

Para el Centro de Economía Política Argentina (CEPA), “los datos disponibles anticipan niveles elevados de inflación (FMI, sequía, inercia, especulación, tensiones cambiarias, devaluación), y Canasta Básica Alimentaria y Canasta Básica Total moviéndose levemente por encima del primer semestre de 2023 (considerando julio y agosto de 2023)”.

“En relación con los ingresos, el **salario mínimo, en el segundo semestre mostrará probablemente una sensible mejora** como resultado del incremento anunciado el 27 de septiembre y por el bono pagadero en dos cuotas de \$47.000 para trabajadores informales. El Ripte, que ha mostrado niveles similares a la evolución de la inflación, sólo se encuentra disponible a julio, donde mostró niveles elevados”, consideraron.

“La AUH y Tarjeta Alimentar tienen una tendencia a la baja, aunque es prematuro ser contundente (considerando la evolución de la inflación según el REM BCRA). A este sector, les alcanzó además el beneficio de la devolución del IVA, no incluido en los gráficos previos. Los planes sociales se mantendrían en niveles similares al primer semestre gracias a los bonos anunciados recientemente”, continuó la enumeración el centro de estudios que dirige **Hernán Letcher**.

“La jubilación mínima tendría un mejor desempeño al del primer semestre 2023 como resultado de los bonos otorgados (Anses + PAMI) y debería adicionarse la devolución de IVA. En términos de empleo, el trabajo registrado muestra, en todo 2023, un crecimiento sostenido que podría mantenerse en el segundo semestre. A todo esto, debería adicionarse las medidas anunciadas para trabajadores de Casas Particulares (bonos y devolución de IVA) y monotributistas (devolución de IVA)”, concluyó el economista.

*Los planes sociales se mantendrían en niveles similares al primer semestre gracias a los bonos anunciados recientemente (Letcher)*

En ese contexto, para LCG se espera con claridad una desmejora en los índices. “Los datos de pobreza e indigencia del **primer semestre deberán tomarse como un piso** para este año. Las condiciones empeoraron sensiblemente en la segunda mitad”, consideraron.

“La aceleración de la inflación, navegando en los dos dígitos porcentuales, erosiona el poder adquisitivo de los salarios y de los programas de ingresos del Gobierno (AUH, AUE, potenciar trabajo, PNC, etc). Las medidas de corte estrictamente electoral que está ofreciendo el Gobierno en la previa a las elecciones podrá moderar el impacto, pero ciertamente corre muy atrás de la dinámica de los precios, sobre todo lo de la canasta básica”, concluyeron los economistas de la consultora

de marras.

Fuente: Infobae