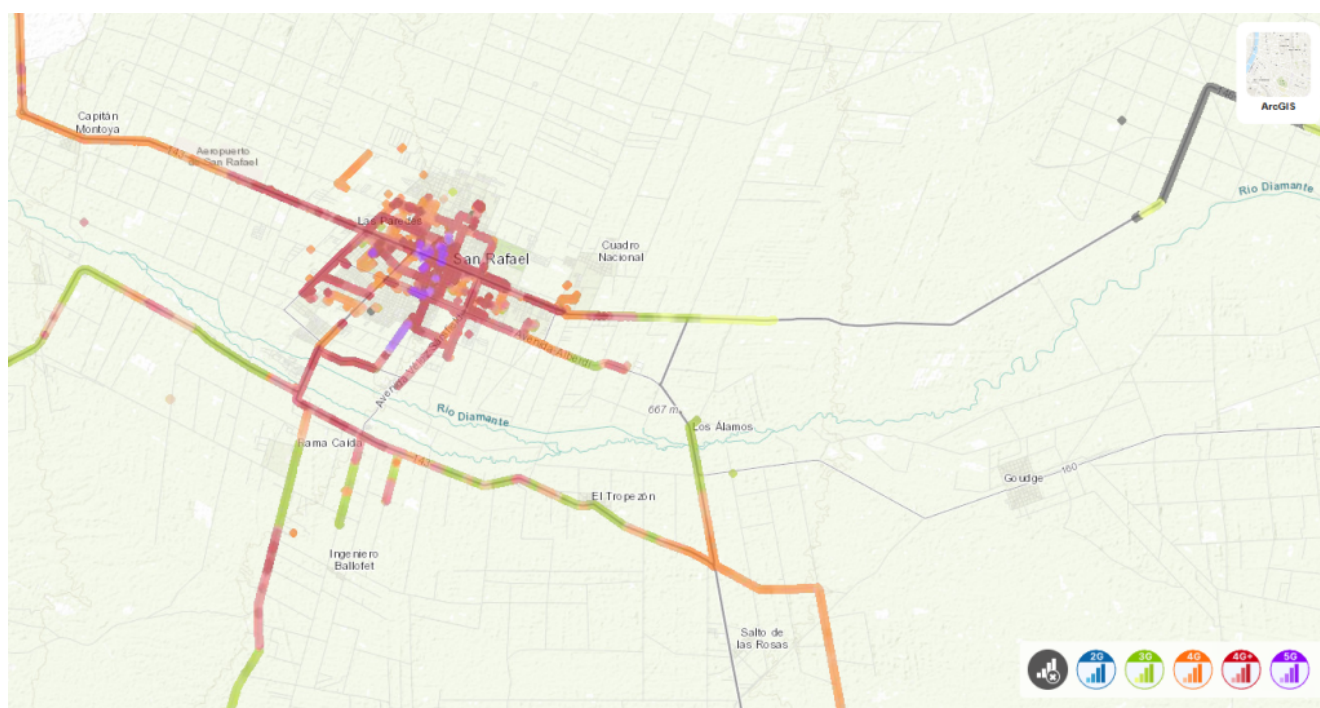


# San Rafael registra apenas algunos puntos con cobertura 5G y persisten amplias zonas con problemas de conectividad

04/06/2026

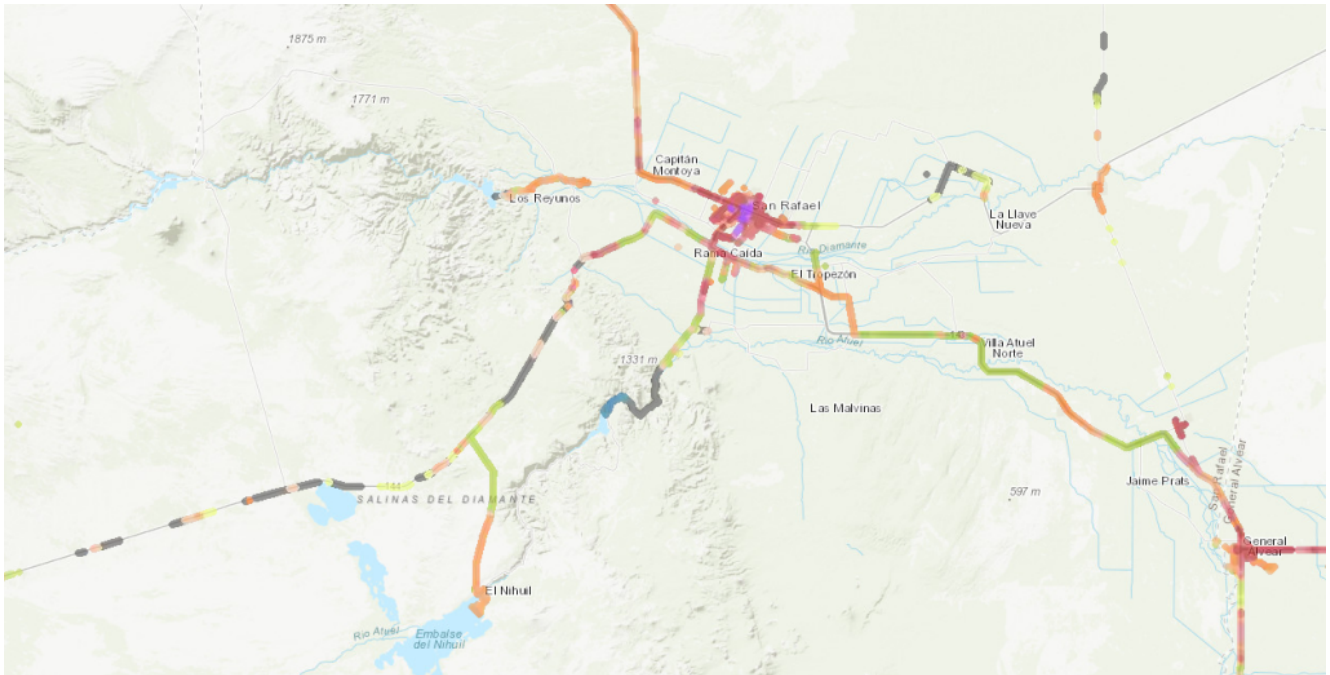


La conectividad móvil continúa siendo una deuda pendiente en gran parte del sur mendocino. Así lo reflejan los últimos datos publicados por la plataforma especializada nPerf (Network Performance), que monitorea la calidad, velocidad y cobertura de las redes de telefonía móvil en todo el mundo.

Según el relevamiento, Mendoza concentra la mayor parte de su cobertura 5G en el Gran Mendoza, especialmente en Ciudad, Godoy Cruz, Guaymallén, Las Heras, Maipú y Luján de Cuyo. En contraste, en el resto de la provincia la presencia de la tecnología es muy limitada.

En el caso de San Rafael, apenas se observan algunos puntos con cobertura 5G dentro del radio urbano, mientras que la mayor parte del departamento continúa dependiendo de redes 4G

y 4G+, e incluso existen sectores donde la conectividad cae a tecnologías más antiguas o directamente desaparece.



El informe muestra además que la cobertura intenta acompañar los principales corredores viales de la provincia, aunque se debilita considerablemente en las zonas más alejadas. En el sur mendocino todavía aparecen amplios sectores sin señal, especialmente en áreas rurales y de montaña.

## EL DESEMPEÑO

Al analizar el desempeño de las compañías, Movistar aparece como la empresa con mejor cobertura en la zona céntrica de San Rafael, con varios puntos habilitados para 5G. Sin embargo, presenta interrupciones o pérdidas de señal en sectores de la Ruta 144 camino a El Nihuil y El Sosneado, parte de La Llave, Valle Grande y tramos de la Ruta 146 hacia San Luis.

Claro también ofrece cobertura 5G en algunos puntos de la ciudad, aunque exhibe importantes deficiencias en corredores como la Cuesta de los Terneros, Los Parlamentos, la Ruta 146 y sectores de la Ruta 143 hacia Mendoza. Incluso en zonas relativamente cercanas al casco urbano, como El Tropezón y Goudge, la conectividad desciende hasta redes 2G.

Por su parte, Personal aparece como la empresa con menor

presencia de cobertura de última generación en el departamento, con apenas un punto identificado con tecnología 5G y extensas áreas de distritos rurales donde la conectividad resulta limitada o inexistente.

Los datos vuelven a poner sobre la mesa un reclamo histórico de vecinos, productores, emprendedores turísticos y prestadores de servicios del sur provincial: la necesidad de mejorar la infraestructura de telecomunicaciones para garantizar una conectividad acorde a las demandas actuales.

«Mientras las grandes ciudades del país incorporan cada vez más cobertura 5G, San Rafael sigue mostrando importantes déficits de conectividad, especialmente fuera de los centros urbanos y en los corredores que unen los principales destinos turísticos del departamento