

Según el Indec, la tasa de desempleo en el primer trimestre fue del 7,8 por ciento

22/06/2026



El desempleo se ubicó en 7,8% durante el primer trimestre de 2026, de acuerdo con el informe difundido este lunes por el Instituto Nacional de Estadística y Censos (Indec). El indicador registró una leve baja de 0,1 puntos porcentuales respecto del mismo período de 2025, cuando había alcanzado el 7,9%, aunque mostró un incremento de 0,3 puntos en comparación con el último trimestre del año pasado.

Según el organismo estadístico, la desocupación afectó a unas

1,72 millones de personas en todo el país. La cifra representó un aumento de 15.343 personas sin empleo en relación con el primer trimestre de 2025 y de 81.074 respecto de los últimos tres meses de 2025.

La diferencia entre la baja de la tasa y el incremento de la cantidad de desocupados se explicó por el crecimiento de la población económicamente activa (PEA), que aumentó 1,73% en el último año, por encima del crecimiento de la población total, que fue de 1,02%.

La informalidad alcanzó un nuevo máximo

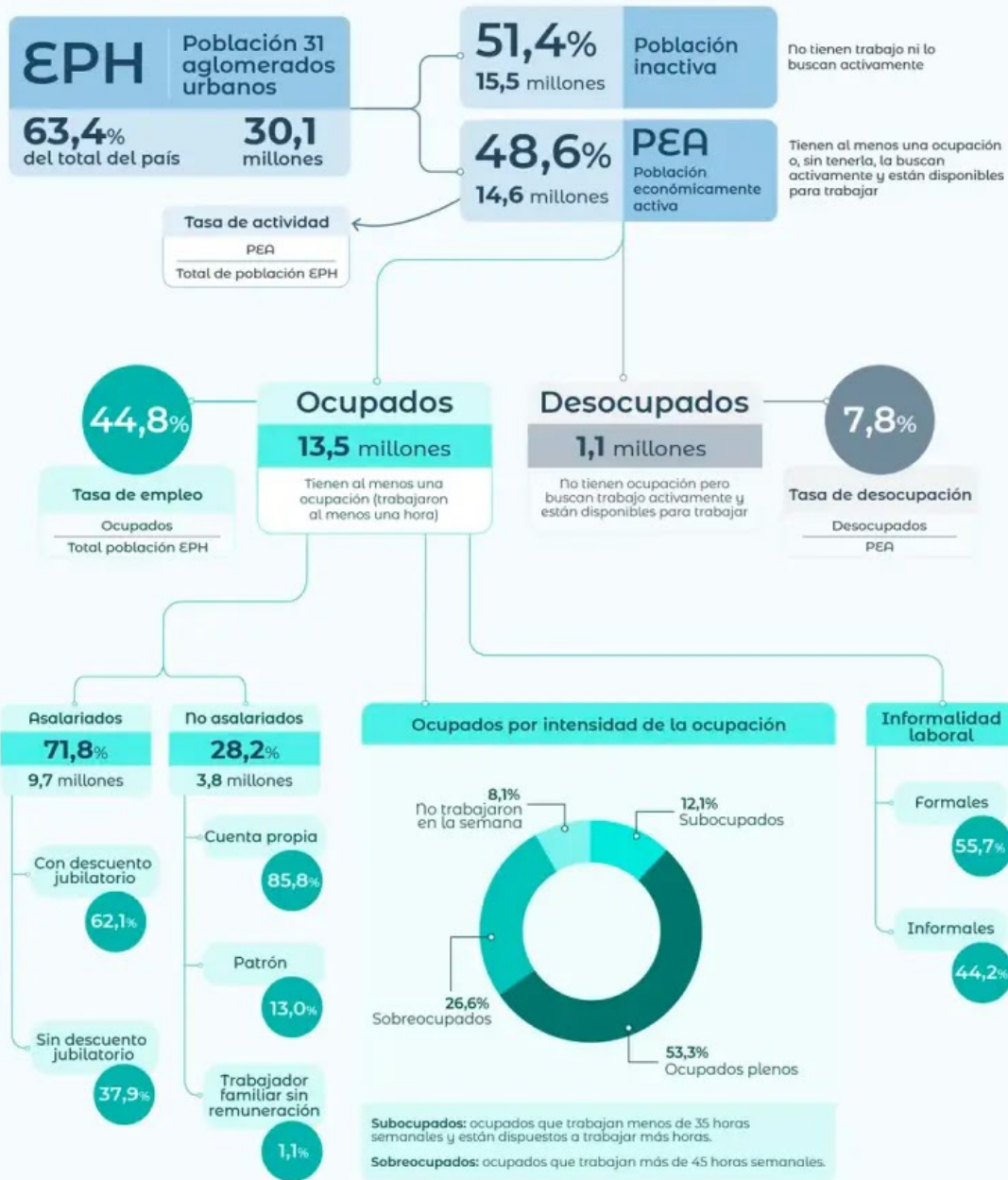
Además de los datos sobre desempleo, el informe reflejó un deterioro en las condiciones laborales. La informalidad llegó al 44,2%, con una suba de 2,2 puntos porcentuales respecto del mismo período del año anterior.

Se trató del nivel más alto registrado desde el inicio de la actual serie estadística, en el cuarto trimestre de 2023. En términos absolutos, el porcentaje representó a casi seis millones de trabajadores que se desempeñaron sin acceso a derechos laborales ni cobertura social en los 31 aglomerados urbanos relevados por el Indec.



Mercado de trabajo

Principales tasas



Fuente: INDEC, Mercado de trabajo, Tasas e indicadores socioeconómicos (EPH).



Los datos también mostraron que el desempleo tuvo una mayor incidencia entre los sectores más jóvenes de la población. Las mujeres de hasta 29 años representaron 1,6 puntos porcentuales de la tasa total de desocupación, mientras que las mujeres de entre 30 y 64 años aportaron otros 2 puntos porcentuales.

Los jóvenes y el sector privado, los más afectados

Entre los varones, los menores de 29 años explicaron 1,9 puntos porcentuales del desempleo total, mientras que los hombres de entre 30 y 64 años aportaron otros 2 puntos. La incidencia fue considerablemente menor entre las personas de 65 años o más.

Respecto del origen laboral de quienes actualmente se encuentran desocupados, el sector privado concentró la mayor parte de los casos, con 5,9 puntos porcentuales de la tasa total. En tanto, el sector estatal explicó 0,2 puntos y 1,7 puntos correspondieron a personas que no especificaron el tipo de establecimiento en el que habían trabajado anteriormente.

Por actividad económica, el comercio y la construcción fueron los sectores con mayor participación entre los desocupados, con un punto porcentual cada uno. Detrás se ubicaron la industria manufacturera y el empleo doméstico, con 0,8 puntos porcentuales en ambos casos.

Los datos oficiales reflejaron que la pérdida de empleo continuó concentrándose principalmente en actividades vinculadas al comercio, los servicios, la construcción y la industria, sectores que siguen mostrando dificultades para recuperar los niveles de ocupación registrados en años anteriores.

Fuente: El Once